

Södra Ålands Utbildningsdistrikt k.f.

**BUDGET 2023
OCH
EKONOMIPLAN 2024-2025**

Behandlad i Förbundsstyrelsen 27.10.2022

Fastställd av Förbundsfullmäktige 24.11.2022

Innehållsförteckning

Utbildningschefens översikt	3
Organisationen, mål och styrdokument.....	5
Elevprognoser och elevunderlag.....	7
Driftsdel	10
- Förvaltning	11
- Kyrkby högstadieskola	13
- Träningsundervisningen.....	18
- Specialfritidshemsverksamhet.....	20
- Elevvård.....	22
Investeringar.....	24
Resultaträkning	25
Finansieringsanalys.....	26
Kommunernas betalningsandelar	27
Fördelningsprinciper	29

Utbildningschefens översikt

Under det kommande budgetåret kommer elevantalet i Kyrkby högstadieskola (KHS) att nå sin kulmen 362,5 elever för att därefter minska något igen. Elevantalet är dock stabilt och håller sig mellan 350 och 360 elever under de närmaste sex läsåren. För att råda bot på den utrymmesbrist som funnits vid skolan har moduler köpts in och ett ställningstagande till ev. utbyggnad av KHS enligt framtagna ritningar har begärts av medlemskommunerna i samband med budget 2023. På sikt behöver det finnas en beredskap att ta emot 7 parallellklasser i varje årskurs, det innebär ca 400 elever. Klassrummens storlek medför att klasserna inte får överstiga 19 elever/klass.

Även inom träningsundervisningen är antalet elever på stigande och innevarande läsår är 30 elever inskrivna. Dock är elevantalet svårt att prognosticera då barnen i regel behöver uppnå 5 års ålder innan psykologiska utredningar genomförs.

Det nya specialfritidshemmet har färdigställts och tagits i bruk till läsåret 2022-2023. Antalet barn som är inskrivna i specialfritidshemmet är 20 stycken och har ökat märkbart sedan föregående läsår. Dessutom har närvaroprocenten också ökat då vi kan erbjuda mera ändamålsenliga lokaler som finns i anslutning till träningsundervisningen. En utmaning är dock att få tag på tillräckligt med personal till verksamheten då befattningarna ofta utgör deltidsanställningar och de som jobbar som elevassistenter vid träningsundervisningen inte i tillräcklig utsträckning är beredda att förlänga arbetsdagen vid specialfritidshemmet.

Förbundsstyrelsen vid Södra Ålands utbildningsdistrikt (SÅUD) har under år 2022 fått i uppdrag att se över grundavtalet för att det i större utsträckning skall beakta landskapsandelarna och medlemskommunernas nyttjande av förbundskansliet. Ett utkast till nytt grundavtal har därför tagits fram och en förfrågan skickats ut till medlemskommunerna för att efterhöra deras syn på förslaget.

Utbildningschefens ansvarsområde och arbetsuppgifter har definierats i medlemskommunernas och kommunalförbundets utbildningsstadgor. Utbildningschefens roll gentemot barnomsorgen är endast på ett övergripande plan då medlemskommunerna har egna barnomsorgsledare anställda som fungerar som närmaste förman för daghemsföreståndarna. Kommundirektörerna är barnomsorgsledarnas närmaste förman. På samma sätt borde kommundirektören även vara förman för skolledaren i medlemskommunernas egna skolor. Detta borde förtydligas när utbildningsstadgorna justeras nästa gång. Utbildningschefen kan trots det vara det pedagogiska bollplanket för skolledarna.

Budgeten för 2022 har legat till grund för budgetarbetet 2023. Budgetarbetet har präglats av en stor osäkerhet när det gäller kostnadsökningar som uppkommit till följd av kriget i Ukraina. I vilken takt inflationen avtar under kommande år är svårt att förutse. Förutom löneförhöjningar har kostnadsökningar budgeterats för el, värme och skolskjutsar. Under innevarande läsår är det 10 elever som får FBU-undervisning vilket är en undervisningsform som riktar sig till nyanlända elever med annat modersmål än svenska under de första 24 månaderna efter deras ankomst.

För verksamhetsåret 2023 har budgeterats en utökning av personalkostnaderna med 4,86 % i enlighet med den information som erhållits från KAD gällande de pågående avtalsförhandlingarnas inverkan på lönerna.

Satsningen på tutorer inom grundskolan för att implementera den nya läroplanen för grundskolan har avslutats per den 31.7.2022. Inom barnomsorgen har en ny läroplan tagits i bruk fr.o.m. hösten 2022 och skall implementeras i tillämpliga delar under det kommande läsåret för att sedan tas i fullt bruk från höstterminen 2023.

SÅUD vill även i fortsättning vara en attraktiv arbetsplats för personalen. Genom att upprätthålla en god personalpolitik skapar vi arbetsplatser som är attraktiva och får ett större urval sökande vid besättandet av lediganslagna tjänster och befattningar inom kommunalförbundet. Det leder till att organisationen har större möjligheter till att utvecklas i gynnsam riktning även i fortsättningen.

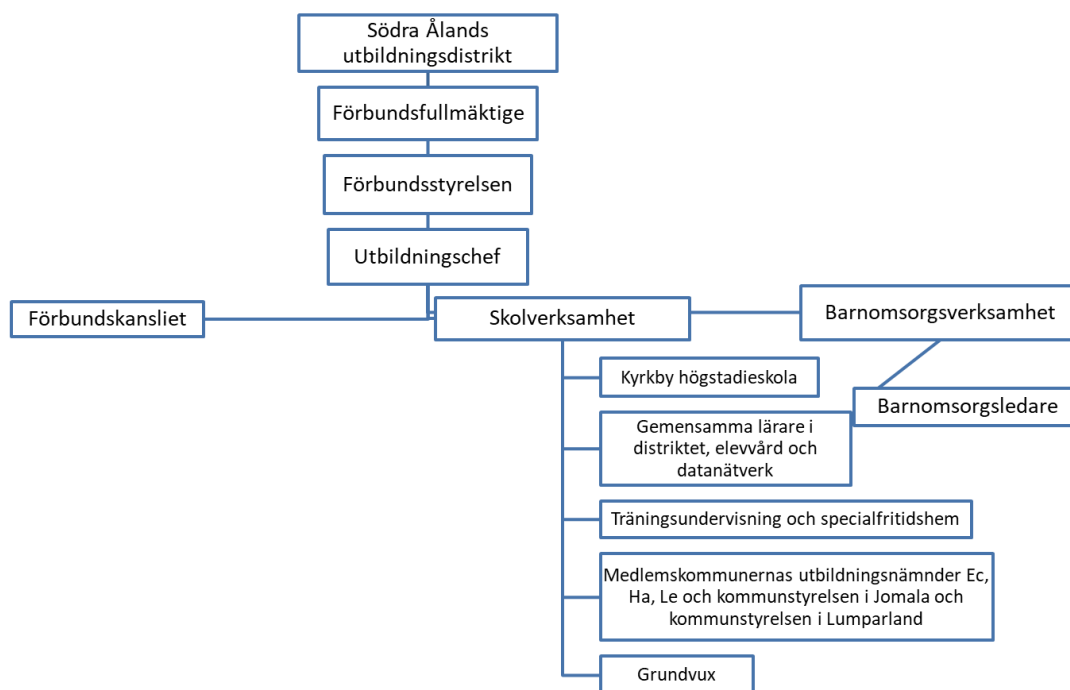
SÅUD utveckling och allmänna målsättningar

Kommunalförbundet Södra Ålands högstadiesdistrikt k.f. bildades 1973. Kommunalförbundets medlemskommuner för upprätthållandet av Kyrkby högstadieskola är Eckerö, Hammarland, Jomala, Lemland och Lumparland. Fr.o.m. 1.1.2021 är kommunalförbundets namn Södra Ålands utbildningsdistrikt (SÅUD k.f.).

För upprätthållandet av Träningsundervisningen och specialfritidshemmet Tranan ingår förutom medlemskommunerna även Geta, Saltvik, Finström, Sund, Vårdö och Mariehamns stad.

Vid behov köper skärgårdskommunerna tjänster enligt fastställd taxa.

Organisationen



Kommunalförbundets mål

Grundskolverksamheten utgår ifrån att alla elever har rätt att utvecklas efter sina egna förutsättningar. Verksamheten skall genomsyras av ett demokratiskt arbetssätt som stimulerar till delaktighet och ansvar.

Styrdokument

Grundskolverksamheten i kommunalförbundet regleras av följande styrdokument

- Landskapslagen och landskapsförordningen för barnomsorg och grundskola
- Landskapet Ålands läroplan för grundskolan
- Kommunallagen för landskapet Åland
- Grundavtal för kommunalförbundet SÅUD
- Förvaltningsstadgan och utbildningsstadgan för SÅUD
- Avtal mellan NÅUD, SÅUD, Mariehamns stad angående grundskolans träningsundervisning och specialfritidshem

Budgetens bindande nivåer

Drift

Budgetens bindningsnivåer (netto)	Budget 2023
Allmän förvaltning	358 903
Kyrkby högstadieskola	5 335 657
Elevvård	228 631
	5 923 191
Träningsundervisningen	1 446 240
Specialfritidshemmet Tranan	361 221

Bindningsnivåerna hör ihop med fördelningsgrunderna enligt nu gällande grundavtal.

Investeringar

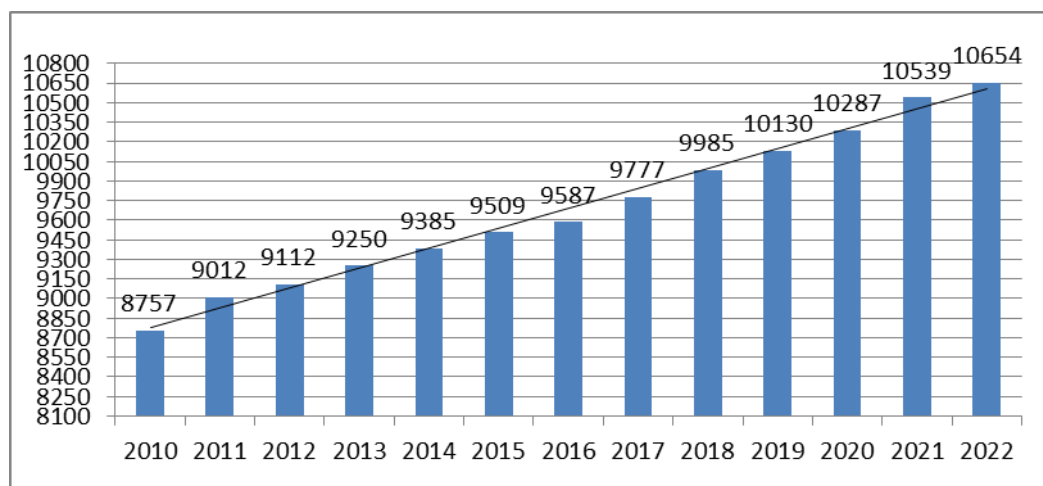
Bindningen inför förbundsfullmäktige gäller per projekt.

Läget i distriktet och prognoser

Det ekonomiska läget inom distriktet följer medlemskommunernas linje. Befolkningsutvecklingen uppvisar en stadig ökning och KHS elevantal beräknas hålla sig stabilt runt 355 elever under perioden 2021-2028.

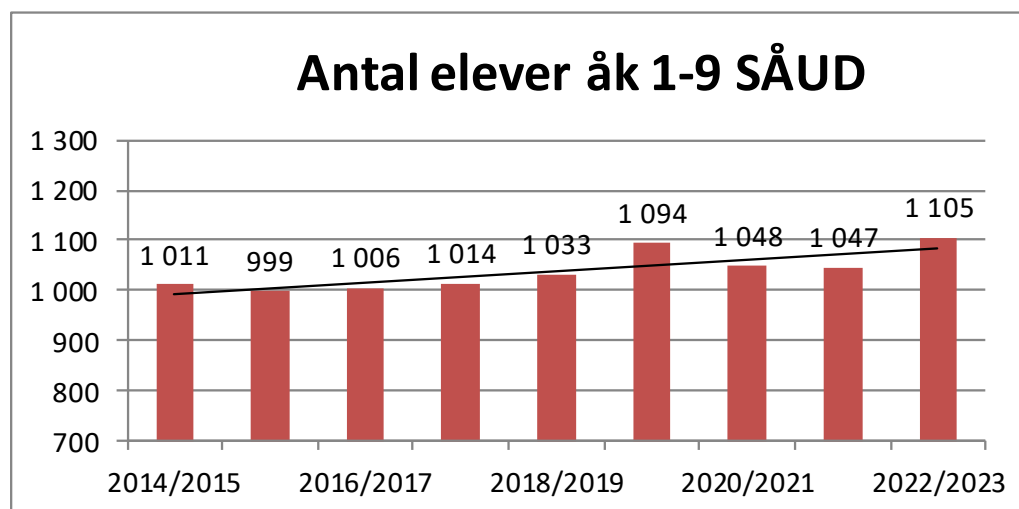
Befolkning och elevunderlag inom distriktet SÅUD

Befolkning på södra Åland (Eckerö, Hammarland, Jomala, Lemland, Lumparland) åren 2010-2022



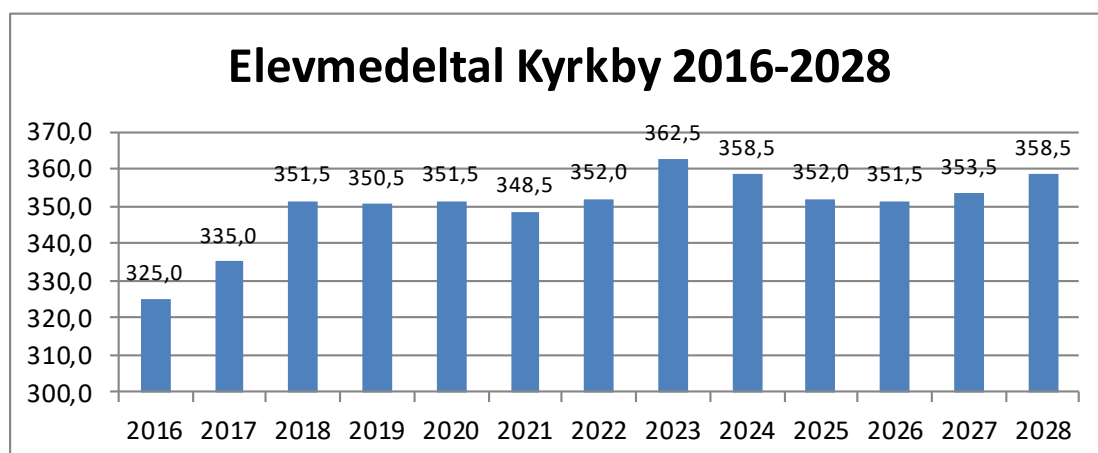
Källa: ÅSUB Statistik efter ämnen/Befolkning

Antal elever åk 1-9 i distriktets sex lågstadieskolor samt KHS och TRA



Källa: Elevräkning 31.8.2022 SÅHD (läsåret 2022/2023)

Elevunderlag år 2016-2028 KHS, prognos



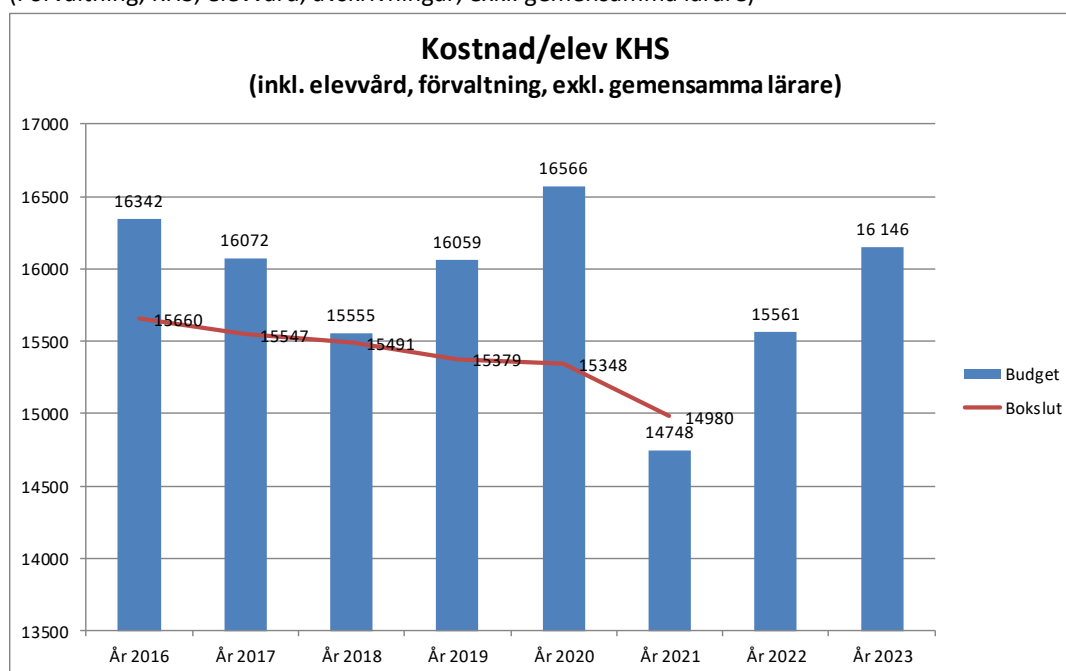
Källa: Distriktets lågstadium 1-6 och KHS 7-9 (inkl. främmande elever)
Elevmedeltalet är framräknat med utgångspunkt 10.1 och 31.8 per läsår
Elevmedeltal 2016-2021 Bokslut

Elevunderlag 2021-2025 per kommun

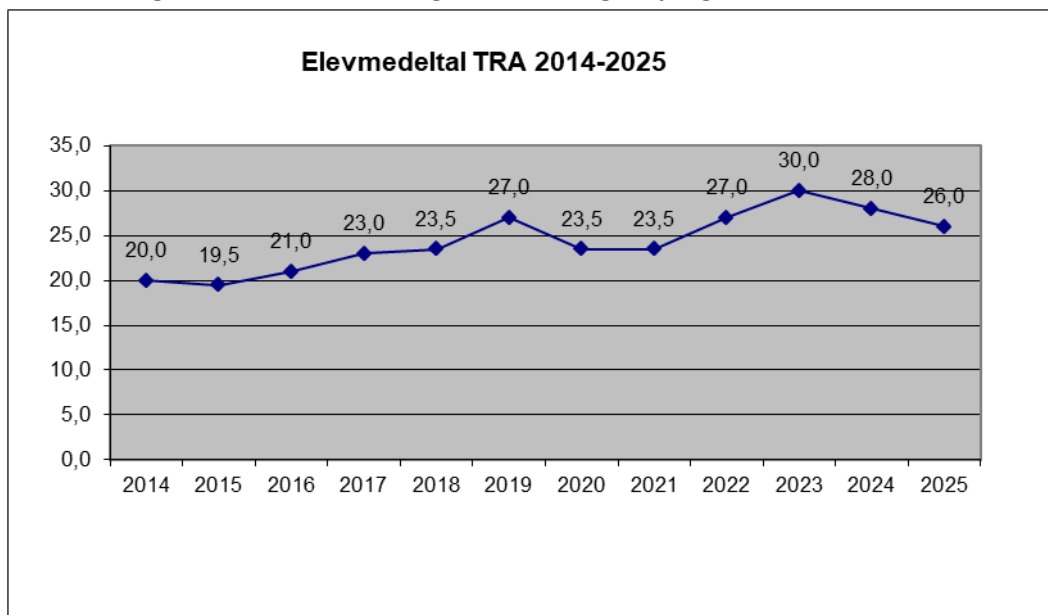
Elevunderlag	Bokslut 2021		Budget 2022		Budget 2023		PLAN 2024		PLAN 2025	
	Antal	%	Antal	%	Antal	%	Antal	%	Antal	%
Eckerö	31,0	9,0%	29,5	8,4%	26,0	7,2%	21,5	6,0%	23,5	6,7%
Hammarland	62,5	18,2%	58,0	16,6%	56,0	15,4%	58,5	16,3%	63,0	17,9%
Jomala	178,5	51,9%	182,0	52,1%	190,0	52,4%	192,0	53,6%	187,5	53,3%
Lemland	57,5	16,7%	64,0	18,3%	73,0	20,1%	71,0	19,8%	66,0	18,8%
Lumparland	14,5	4,2%	16,0	4,6%	17,5	4,8%	15,5	4,3%	12,0	3,4%
TOTALT	344,0	100,0%	349,5	100,0%	362,5	100%	358,5	100%	352,0	100%

Graf över kostnad per elev 2016-2023 (inkl. främmande elever)

(Förvaltning, KHS, elevvård, avskrivningar, exkl. gemensamma lärare)

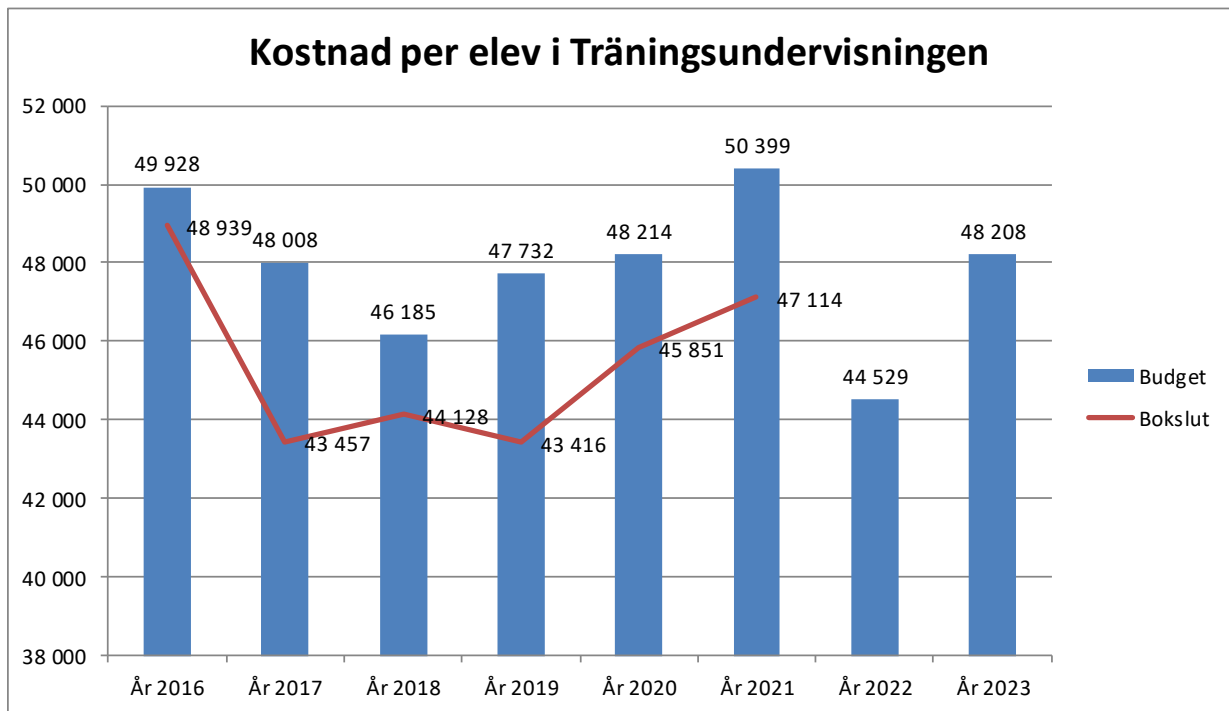


Elevunderlag år 2014-2025 i Träningsundervisningen, prognos

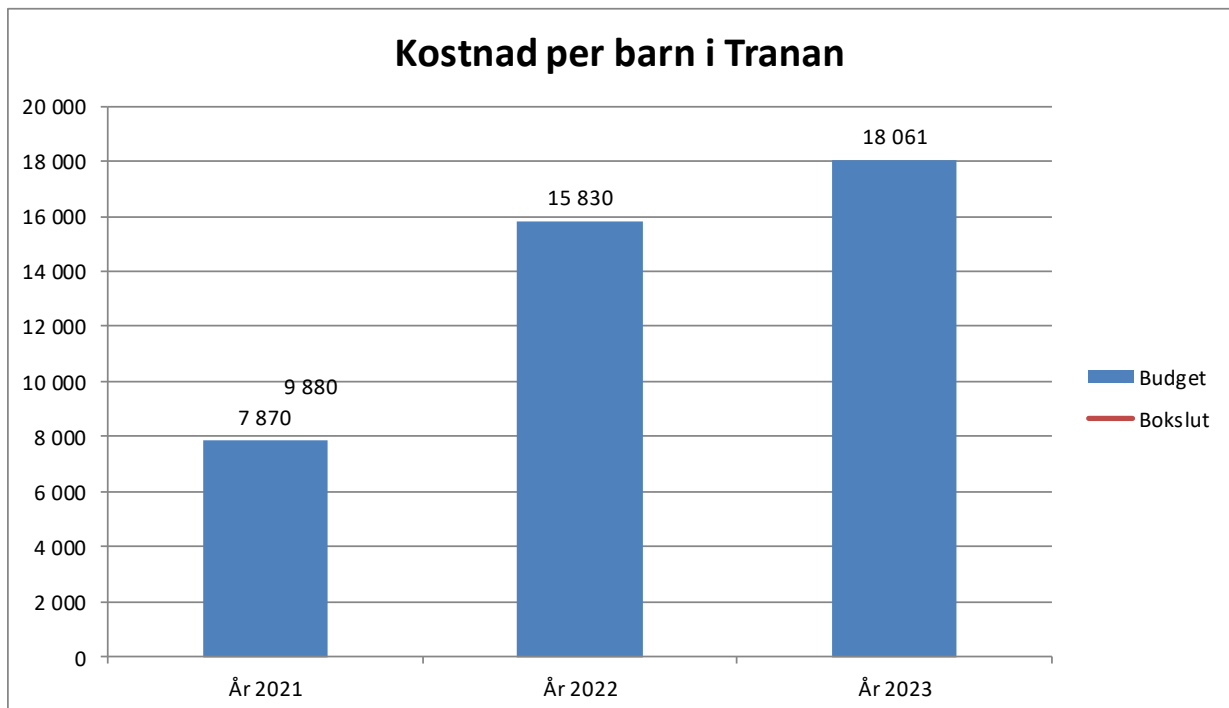


Källa: Medeltal 2014-2021 enligt bokslut
Medeltal 2022-2025 enligt inskrivna elever

Graf över kostnad per elev 2016-2023 i Träningsundervisningen (inkl. främmande elever)



Graf över kostnad per barn 2021-2023 i Specialfritidshemmet Tranan



DRIFTSDEL

	Bokslut 2021	BUDGET 2022	Budget 2023	%-jämf 2023/2021	Ökn/Minsk 2023/2021	Plan 2024	Plan 2025
Verksamhetsintäkter	7 049 503	7 446 299	8 015 535	13,70%	966 032	8 015 535	8 015 535
Försäljningsintäkter	6 854 176	7 328 923	7 911 935	15,43%	1 057 759	7 911 935	7 911 935
Understöd och bidrag	85 606	29 600	15 000	-82,48%	-70 606	15 000	15 000
Övriga verksamhetsintäkter	109 721	87 776	88 600	-19,25%	-21 121	88 600	88 600
Verksamhetens kostnader	-6 756 486	-7 163 800	-7 627 627	12,89%	-871 141	-7 627 627	-7 627 627
Personalkostnader	-4 983 497	-5 223 628	-5 602 009	12,41%	-618 512	-5 602 009	-5 602 009
Löner och arvoden	-4 094 091	-4 292 871	-4 604 683	12,47%	-510 592	-4 604 683	-4 604 683
Lönebikostnader	-889 406	-930 757	-997 326	12,13%	-107 920	-997 326	-997 326
Pensionskostnader	-763 739	-800 582	-857 086	12,22%	-93 347	-857 086	-857 086
Övriga lönebikostnader	-125 668	-130 175	-140 240	11,60%	-14 572	-140 240	-140 240
Köp av tjänster	-983 518	-1 089 666	-1 143 908	16,31%	-160 390	-1 143 908	-1 143 908
Material, förnödenheter och varor	-596 884	-639 080	-703 240	17,82%	-106 356	-703 240	-703 240
Understöd	0	-900	-800		-800	-800	-800
Övriga verksamhetskostnader	-192 586	-210 526	-177 670	-7,75%	14 916	-177 670	-177 670
VERKSAMHETS BIDRAG	293 016	282 499	387 908	32,38%	94 892	387 908	387 908
Finansiella intäkter och kostnader	-61	0	-17 500	28504,12%	-17 439	-17 500	-17 500
Ränteintäkter	12	0		-100,00%	-12		
Övriga finansiella intäkter							
Räntekostnader	-72	0	-17 500			-17 500	-17 500
Övriga finansiella kostnader	-1	0			1		
ÅRS BIDRAG	292 955	282 499	370 408	26,44%	77 453	405 408	405 408
Avskrivningar och nedskrivningar							
Avskrivningar enligt plan	-292 955	-282 499	-370 408	26,44%	-77 453	-370 408	-370 408

Medlemskommunernas kostnadsandel består av driftsutgifter netto, finansieringskostnader och avskrivningar.

Utökning av budget 2023 i jämförelse med budget 2022 består av beräknade löneökningar enligt pågående kollektivavtalsförhandlingar. Övriga utökningar beror till största del av ökade kostnader för livsmedel, el och värme. Utökad elevantal vid Träningsundervisningen gör att materialkostnader och kostnader för elevtransporter behöver utökas.

Förvaltning

Allmän förvaltning	Bokslut 2021	Budget 2022	Budget 2023	Plan 2024	Plan 2025
RESULTATRÄKNING FÖR KOMMUN					
VERKSAMHETENS INTÄKTER	347 490	372 750	384 903	384 903	384 903
Försäljningsintäkter	318 560	346 775	358 903	358 903	358 903
Understöd och bidrag	1 202	200			
Övriga verksamhetsintäkter	27 728	25 775	26 000	26 000	26 000
VERKSAMHETENS KOSTNADER	-340 425	-357 684	-379 549	-379 549	-379 549
Personalkostnader	-271 965	-274 307	-285 659	-285 659	-285 659
Köp av tjänster	-66 406	-78 227	-89 350	-89 350	-89 350
Material, förnödenheter och varor	-1 658	-4 400	-3 640	-3 640	-3 640
Övriga verksamhetskostnader	-397	-750	-900	-900	-900
FINANSIELLA INTÄKTER OCH KOSTNADER	-61				
Övriga finansiella intäkter	12				
Räntekostnader	-72				
Övriga finansiella kostnader	-1				
AVSKRIVNINGAR OCH NEDSKRIVNINGAR	-7 003	-15 066	-5 354	-5 354	-5 354
Avskrivningar enligt plan	-7 003	-15 066	-5 354	-5 354	-5 354

Ökningen inom allmän förvaltning består av beräknade löneökningar p.g.a. pågående kollektivtalsförhandlingar och ett utökat anslag om 8.000 euro för införande av nytt ekonomisystem.

Kommunernas betalningsandelar

Förvaltning	Medeltal elever		Budget 2023	PLAN 2024	PLAN 2025
Eckerö	26,0	7,2%	25 742	21 524	23 961
Hammarland	56,0	15,4%	55 444	58 566	64 235
Jomala	190,0	52,4%	188 115	192 216	191 177
Lemland	73,0	20,1%	72 276	71 080	67 294
Lumparland	17,5	4,8%	17 326	15 517	12 235
TOTALT	362,5	100,0%	358 903	358 903	358 903

Personal

	Bokslut 2021		Budget 2022		Budget 2023	
	Antal	Heltid	Antal	Årsverken	Antal	Årsverken
Utbildningschef	1	1	1	1	1	1
Ekonomichef	1	1	1	1	1	1
Personalsekreterare	1	1	1	1	1	1
Kanslist	1	0,27	1	0,27	1	0,27
Totalt	4	3,27	4	3,27	4	3,27

Nyckeltal

Förvaltning	Bokslut 2021	Budget 2022	Budget 2023
Medeltal elever per år	348,5	349,5	362,5
Nettokostnad per elev	914	992	990
Antal möten i förbundsstyrelsen	9	10	10
Antal möten i förbundsfullmäktige	4	3	3

Verksamhetsområde

Förbundsstyrelsen ansvarar för de fem medlemskommunernas undervisning i årskurs 7-9 samt 11 kommuners träningsundervisning med tillhörande specialfritidshem. Förbundskansliet betjäna även medlemskommunerna i barnomsorgs- och skolfrågor samt den fritidshemsverksamhet som köps in vid skolgång i andra kommuner. Utbildningschefen är föredragande tjänsteman i medlemskommunernas utbildningsnämnder. Då två medlemskommuner inte har någon utbildningsnämnd är utbildningschefen beredande tjänsteman i kommunstyrelsen då det gäller utbildningsfrågor.

Övergripande mål

- Tydliggöra visionerna, målsättningarna och arbetsprocesserna inom de områden som kommunalförbundet ansvarar för.

Målsättning 2023

- Införa ett nytt tidrapporteringsystem för den AKTA-anställda personalen i SÅUD.
- Se över utbildningsstadgorna i medlemskommunerna och kommunalförbundet.
- Genomföra en digitaliseringsprocess inom barnomsorgen i SÅUD.

Skolverksamhet, Kyrkby högstadieskola

Kyrkby högstadieskola	Bokslut 2021	Budget 2022	Budget 2023	Plan 2024	Plan 2025
RESULTATRÄKNING FÖR KOMMUN					
VERKSAMHETENS INTÄKTER	5 134 391	5 199 079	5 408 257	5 408 257	5 408 257
Försäljningsintäkter	4 994 078	5 109 678	5 335 657	5 335 657	5 335 657
Understöd och bidrag	65 606	27 400	10 000	10 000	10 000
Övriga verksamhetsintäkter	74 707	62 001	62 600	62 600	62 600
VERKSAMHETENS KOSTNADER	-4 867 803	-4 952 194	-5 107 122	-5 107 122	-5 107 122
Personalkostnader	-3 608 843	-3 645 039	-3 794 825	-3 794 825	-3 794 825
Köp av tjänster	-637 091	-626 655	-590 997	-590 997	-590 997
Material, förnödenheter och varor	-519 879	-570 000	-611 700	-611 700	-611 700
Understöd		-900	-800	-800	-800
Övriga verksamhetskostnader	-101 990	-109 600	-108 800	-108 800	-108 800
FINANSIELLA INTÄKTER OCH KOSTNADER	0				
Övriga finansiella intäkter	0				
AVSKRIVNINGAR OCH NEDSKRIVNINGAR	-266 587	-246 885	-301 135	-301 135	-301 135
Avskrivningar enligt plan	-266 587	-246 885	-301 135	-301 135	-301 135

Har beräknats kostnadsökningar för material om ca 42.000 euro, främst p.g.a. ökade kostnader för livsmedel, värme och el. För personalkostnader har beräknats 4,86 % löneökning, ca 177.000 euro. Utökning med en parallellklass i åk 7 fr.o.m. hösten 2023. Avskrivningarna beräknas öka med ca 54.000 euro.

Kommunernas betalningsandelar (exkl. ambulerande gemensamma lärare)

KHS	Medeltal elever		Budget 2023	PLAN 2024	PLAN 2025
Eckerö	26,0	7,2%	377 648	315 770	351 517
Hammarland	56,0	15,4%	813 395	859 188	942 365
Jomala	190,0	52,4%	2 759 733	2 819 899	2 804 659
Lemland	73,0	20,1%	1 060 318	1 042 775	987 240
Lumparland	17,5	4,8%	254 186	227 648	179 498
TOTALT	362,5	100,0%	5 265 280	5 265 280	5 265 280

Verksamhetsområde

Kyrkby högstadieskola (KHS) erbjuder undervisning för alla elever i årskurserna 7–9 i de fem kommunerna Eckerö, Hammarland, Jomala, Lemland och Lumparland i enlighet med lag och förordning samt andra styrdokument.

KHS tillhandahåller en gemensam musiklärare i tre av distriktets lågstadieskolor. KHS handhar gemensam dataserver och drift av densamma för distriktets alla skolor.

Inom verksamhetsområdet finns skötseln av fastigheten som är gemensam för KHS, Träningsundervisningen och förbundskansliet. Fastigheten är ansluten till fjärrvärmeanläggningen Jomala Energi Ab.

Övergripande mål

- Att ge bästa möjliga förutsättningar för ett lugnt och tryggt arbetsklimat.
- Att ha gruppstorlekar om 16–19 elever.
- Att ge undervisning under devisen ”en skola för alla”.

- Timresursen slår vakt om gruppstorlekar om 16–19 elever, liksom att grupperna mot språk inte är större än 20 elever. I vissa ämnessalar, särskilt i labbsituationer, ryms inte fler än 16 elever om undervisningskvaliteten ska bibehållas.
- Den samordnade specialundervisningen åk 7–9 utgår från samma resurs som under innevarande läsår. Antalet elever inom den samordnade specialundervisningen åk 7–9 som erhåller undervisning i smågrupper ökar.
- Implementeringen av den nya läroplanen samt barn-och grundskollagen är i fokus under året.

Målsättning 2023

- Under året är temat en välmående skola och en välmående personal. Att stärka personalen och hitta tillbaka till kunskapsivern efter pandemin är behövligt. Friskvård, företagshälsovård, gemensamma aktiviteter och elevhälsa är till för att stärka sammanhållning och på sikt minska sjukfrånvaron.
- Ett projekt åk 1–9 är i startgroparna mellan distriktets alla skolor under rubriken "En välmående skola" för att skapa en röd tråd genom grundskolans alla år.
- Utveckla och fortsätta använda den webbaserade kommunikationskanalen Wilma i samarbetet hem och skola. Öka elevernas kunskaper inom IT genom att eleverna kommer att ha en Ipad som arbetsredskap och som en naturlig del av undervisningen.
- Utveckla Erasmus + projektet så att fler personal har möjlighet att ta del i projektet. Det för att skapa möjligheter till nya kontakter runt om Europa och ny kunskap. Detta kan leda till att KHS attraktivitet som arbetsplats ökar.

Personal

	Bokslut 2021		Budget 2022		Budget 2023	
	Antal	Heltid	Antal	Årsverken	Antal	Årsverken
Rektor	1	1,00	1	1,00	1	1,00
Skolsekreterare	1	1,00	1	1,00	1	1,00
Skolcoach	1	0,82	1	0,81	1	0,81
Speciallärare	6	5,83	7	6,00	6	6,00
Lektorer	28	27,96	29	28,77	30	27,75
Timlärare	5	4,53	6	6,05	14	8,07
Stödundervisning	2	2,00	2	2,00	2	1,19
Elevassistenter	9	6,35	10	6,13	13	8,46
Städare	5	6,00	6	4,67	7	4,67
Fastighetskötare	1	1,00	1	1,00	1	1,00
Kökspersonal	2	1,90	2	1,92	2	1,92
IT-assistent	1	1,00	1	1,00	1	1,00
Lektor, ambulerande	3	2,33	3	2,15	1	1,00
Totalt	65	61,72	70	62,5	80	63,87

Nyckeltal

KHS	Bokslut 2021	Budget 2022		Budget 2023	
Medeltal elever per år	348,5	349,5		362,5	
Nettokostnad per elev	14 112	14 480		14 719	
Timresurs		vt 2022	ht 2022	vt 2023	ht 2023
- allmän undervisning		757	792	792	829,5
- elever i allmänundervisning		344	359	359	366
- resurs per elev i allmän undervisning		2,20	2,21	2,21	2,27
- extra stöd					
- samordnad specialundervisning		123	123	123	124
- specialklassundervisning 7-9		60	60	60	60
Timresurs totalt för KHS		940	975	975	1014
Timresurs åk 7-9		2,73	2,72	2,72	2,77
Klassmedeltal, antal elever	17,43	16,91		16,64	

Gruppstorlekar 1.8.2023 enligt budgetförslag

Klass	Antal elever	Per ÅK
7A	17	
7B	17	
7C	16	
7D	16	
7E	16	
7F	16	
7G	16	
7H	16	130 Åk7
8A	15	
8B	16	
8C	19	
8D	16	
8E	15	
8F	16	
8G	17	114 Åk8
9A	19	
9B	17	
9C	15	
9D	19	
9E	18	
9F	18	
9G	16	122 Åk 9
	366	366

Ett flertal av skolans salar minskades vid senaste tillbyggnaden. Stora salar delades till två små salar där maximalt 20 elever ryms. Målet var att skapa flera salar då elevantalet ökade. Utökning av en klass i åk 7.

Gemensamma lärare inom musik

Undervisningstimmar och fördelningsgrund

Lärare	Totalt	Eckerö	Hammarland	Jomala	Lemland	Lumparland	KHS	Totalt
Ambulerande lektor i musik	17	6	6		5			17
	17	6	6	0	5	0	0	17
		35,29%	35,29%	0,00%	29,41%	0,00%	0,00%	
Timmar åk 7-9								
Timmar åk 1-6	17	35,29%	35,29%	0,00%	29,41%	0,00%		

Löner, lönebikostnader, reseersättningar

Löner		56 347
Lågstadiets andel:		56 347
Socialskyddsavgifter	1,42%	800
Grupplivförs, olycksfall	0,68%	383
Arbetslöshetsförsäkring	0,90%	507
Pensionsavgifter	18,35%	10 340
Gemensamma lärares reseersättningar		2 000
		70 377

Fördelningsunderlag

Gemensamma lärare	Enligt timfördelning	Budget 2023	PLAN 2024	PLAN 2025
Eckerö	35,29%	24 836	24 836	24 836
Hammarland	35,29%	24 836	24 836	24 836
Jomala	0,00%	0	0	0
Lemland	29,42%	20 705	20 705	20 705
Lumparland	0,00%	0	0	0
TOTALT	100,00%	70 377	70 377	70 377

Träningsundervisningen

Träningsundervisningen	Bokslut 2021	Budget 2022	Budget 2023	Plan 2024	Plan 2025
RESULTATRÄKNING FÖR KOMMUN					
VERKSAMHETENS INTÄKTER	1 244 245	1 311 084	1 491 240	1 491 240	1 491 240
Försäljningsintäkter	1 225 446	1 309 084	1 486 240	1 486 240	1 486 240
Understöd och bidrag	18 799	2 000	5 000	5 000	5 000
VERKSAMHETENS KOSTNADER	-1 224 881	-1 290 536	-1 469 821	-1 469 821	-1 469 821
Personalkostnader	-861 618	-938 510	-1 071 360	-1 071 360	-1 071 360
Köp av tjänster	-232 419	-222 400	-262 211	-262 211	-262 211
Material, förnödenheter och varor	-69 724	-58 250	-68 550	-68 550	-68 550
Övriga verksamhetskostnader	-61 119	-71 376	-67 700	-67 700	-67 700
AVSKRIVNINGAR OCH NEDSKRIVNINGAR	-19 364	-20 548	-21 419	-21 419	-21 419
Avskrivningar enligt plan	-19 364	-20 548	-21 419	-21 419	-21 419

Ökningen av budget 2023 beror på ökade personalkostnader om ca 102.000 euro av vilket 19.000 är den beräknade löneökningen om 4,86 %. I övrigt beror kostnadsökningen av 40.000 för elevtransporter och 9.000 euro för livsmedel.

Kommunernas betalningsandelar

TRA	Medeltal elever	Budget 2023	Elevmedeltal 2024	PLAN 2024	Elevmedeltal 2025	PLAN 2025
Mariehamn	6,0	299 222	5,5	294 604	5,0	278 123
Eckerö	2,0	99 741	2,0	107 129	2,0	111 249
Föglö			0,0		0,0	
Hammarland	0,0	0	0,0	0	0,0	0
Jomala	9,0	448 833	9,0	482 080	9,0	500 622
Lemland	3,0	149 611	3,0	160 693	3,0	166 874
Lumparland	1,0	49 870	0,5	26 782	0,0	0
Finström	0,0	0	0,0	0	0,0	0
Geta	1,5	74 806	1,0	53 564	1,0	55 625
Saltvik	4,0	199 481	4,0	214 258	4,0	222 498
Sund	2,0	99 741	2,0	107 129	2,0	111 249
Vårdö	0,5	24 935	0,0	0		0
TOTALT	29,0	1 446 240	27,0	1 446 240	26,0	1 446 240

Verksamhetsområde

Träningsundervisningen erbjuder undervisning i grundskolans alla ämnen, för elever med intellektuell funktionsnedsättning som beräknas att inte kunna uppnå målen i den allmänna grundskolan.

Eleverna vid Träningsundervisningen inleder sin läroplikt det år de fyller 6 år, och genomför således sin förundervisning på Träningsundervisningen. Läroplikten upphör efter 11 år, det år eleven fyller 17 år.

Träningsundervisningen är gemensam för Mariehamn, NÅUD k.f. och SÅUD k.f. Skärgårdskommunerna kan ansöka om att få sända elever till Träningsundervisningen. Förbundsstyrelsen vid SÅUD är ansvarig för verksamheten, som regleras genom ett avtal mellan distrikten.

Driftskostnaderna regleras mellan avtalsparterna i förhållande till elevantal.

Övergripande mål

- Att erbjuda eleverna en trygg och meningsfull skolvardag med undervisning anpassad till varje elevs förutsättningar och behov samt den individuella planen.
- För att kunna erbjuda detta begränsas elevantalet i varje klass till max 6 elever.
- Varje klass leds av en specialklasslärare och där arbetar också minst två elevassistenter. Antalet elevassistenter anpassas till klassens och elevernas behov. I de yngre klasserna är vuxenantalet minst detsamma som elevantalet och i de äldre klasserna kan det vara något lägre, förutsatt att elevernas behov kan tillgodoses.

Målsättning 2023

- Utökning av antalet tillsvidareanställda elevassistenter inom organisationen, från 10 till 14. Dessa fyra befattningar omfattar heltid, med kombinerad placering både på Träningsundervisningen och på Tranan.
- Säkra vikarieanskaffningen med en elevassistent som gör kansliarbete 5 timmar/vecka, med i huvudsak vikarieanskaffning som arbetsuppgift, en timme varje morgon.
- Ledarskapshandledning för föreståndare.
- Minimera risken för rymning från skolgården genom att byta ut existerande staket mot ett "dagisstaket" som är högre och svårare att klättra över. Även grindarna byts ut mot sådana som är svårare för barn att öppna.
- Tio anställda inom Träningsundervisningen och specialfritidshemmet Tranan går första hjälpen-kurs, omfattande 8 timmar: innehållande bl.a. livräddning och HLR, luftvägsstopp, medvetslöshet, chock, stora blödningar och vissa sjukdomsfall så som epilepsi med mera. Detta ordnas via företagshälsovården.
- Erbjuder eleverna simskola och ridskola, anpassat efter deras behov och förutsättningar, löpande varje vecka under läsåret. Dessutom erbjuda de äldre eleverna möjlighet att prova på bowling, padel och andra idrotter nu och då under året.

Personal

	Bokslut 2021		Budget 2022		Budget 2023	
	Antal	Heltid	Antal	Årsverken	Antal	Årsverken
Föreståndare	1	1,00	1	0,80	1	0,80
Specialklasslärare	6	6,00	6	6,00	6	6,00
Timlärare i huvudsyssla	1	0,91	1	0,53	1	0,58
Timlärare i bisyssla	2	0,39	3	0,49	4	0,50
Elevassistenter	16	9,27	17	9,59	22	11,69
Gårdskarlar	1	0,26	1	0,26	1	0,26
Kanslist					1	0,14
Städare	2	1,44	2	0,97	2	1,00
Totalt	29	19,27	31	18,64	38	20,97

Nyckeltal

Träningsundervisningen	Bokslut 2021	Budget 2022		Budget 2023	
Medeltal elever per år	25,5	26		29	
Kostnad per elev	47 114	48 811		49 870	
Timresurs		vt 2022	ht 2022	vt 2023	ht 2023
Total timresurs		155	181	181	181
Antal elever TRA		28	31	31	34
Timresurs per elev		5,54	5,84	5,84	5,32

Specialfritidshemsverksamhet

Specialfritidshemmet	Bokslut 2021	Budget 2022	Budget 2023	Plan 2024	Plan 2025
RESULTATRÄKNING FÖR KOMMUN					
VERKSAMHETENS INTÅKTER	180 178	269 107	361 221	361 221	361 221
Försäljningsintäkter	172 892	269 107	361 221	361 221	361 221
Övriga verksamhetsintäkter	7 286				
VERKSAMHETENS KOSTNADER	-180 178	-269 107	-301 221	-301 221	-301 221
Personalkostnader	-132 546	-207 327	-276 471	-276 471	-276 471
Köp av tjänster	-13 969	-28 700	-6 800	-6 800	-6 800
Material, förnödenheter och varor	-4 850	-4 280	-17 950	-17 950	-17 950
Övriga verksamhetskostnader	-28 813	-28 800			
FINANSIELLA INTÅKTER OCH KOSTNADER			-17 500	-17 500	-17 500
Räntekostnader			-17 500	-17 500	-17 500
AVSKRIVNINGAR OCH NEDSKRIVNINGAR			-42 500	-42 500	-42 500
Avskrivningar enligt plan			-42 500	-42 500	-42 500

Ökningen för budget 2023 beror på ökade personalkostnader om ca 69.000 euro av vilket 10.000 euro är den beräknade löneökningen om 4,86 %. I övrigt beror kostnadsökningen på avskrivningar om 42.500 euro och räntekostnader om 17.500 euro.

Kommunernas betalningsandelar

Specialfritidshemmet	Medeltal elever	Budget 2023	Elevmedeltal 2023	PLAN 2023	Elevmedeltal 2024	PLAN 2024
Tranan						
Mariehamn	4,0	72 244	5,0	90 305	5,0	90 305
Eckerö	1,0	18 061	1,0	18 061	1,0	18 061
Hammarland	0,0	0	0,0	0	0,0	0
Jomala	8,0	144 488	8,0	144 488	8,0	144 488
Lemland	2,0	36 122	2,0	36 122	2,0	36 122
Lumparland	0,0	0		0		0
Finström	0,0	0		0		0
Geta	0,0	0		0		0
Saltvik	3,0	54 183	2,0	36 122	2,0	36 122
Sund	1,0	18 061	1,0	18 061	1,0	18 061
Vårdö	1,0	18 061	1,0	18 061	1,0	18 061
TOTALT	20,0	361 221	20,0	361 221	20,0	361 221

Verksamhetsområde

Specialfritidshemmet Tranan erbjuder barn och unga inskrivna på Träningsundervisningen och på Yrkesträningsprogrammet vid Ålands yrkesgymnasium, fritidshemsverksamhet före och efter skolan.

Övergripande mål

- Att erbjuda barnen inskrivna på Tranan en meningsfull fritid i form av omsorg och pedagogisk verksamhet både inomhus- och utomhusaktiviteter; så som lek, spel, vila, pyssel och fysisk aktivitet, anpassat till barnens förutsättningar och behov.

Målsättning 2023

- Utveckla specialfritidshemmets organisation och skapa en hållbar situation för personalen vid fritidshemmet och inom träningsundervisningen.
- Säkra bemanningen på specialfritidshemmet genom att anställa ytterligare en fritidspedagog, alternativt en barnskötare – så att möjlighet skapas att schemalägga så att det alltid finns en juridiskt ansvarig person på plats under Tranans öppettider, både tidig morgon och sen eftermiddag.
- Utökning av antalet tillsvidareanställda elevassistenter inom organisationen, från 10 till 14. Dessa fyra befattningar omfattar heltid, med kombinerad placering både på Träningsundervisningen och på Tranan.
- Ledarskapshandledning för föreståndare.
- Alltid vara minst två personer på arbete under Tranans öppettider. Detta är en säkerhetsåtgärd, ifall det händer något så finns det alltid åtminstone en person som kan ta hand om barnen om en behöver hantera en situation som uppstått, exempelvis vid brand(larm) eller om en hotfull person dyker upp.
- Tio anställda inom Träningsundervisningen och specialfritidshemmet Tranan går första hjälpen-kurs, omfattande 8 timmar: innehållande bl.a. livräddning och HLR, luftvägsstopp, medvetslöshet, chock, stora blödningar och vissa sjukdomsfall så som epilepsi med mera. Detta ordnas via företagshälsovården.

Personal

	Bokslut 2021		Budget 2022		Budget 2023	
	Antal	Heltid	Antal	Årsverken	Antal	Årsverken
Föreståndare			1	0,2	1	0,20
Lärare i barnomsorg/fritidspedagog	1	0,84	1	0,88	2	1,66
Assistenter	4	1,80	4	1,91	10	3,82
Städare	1	0,39	1	0,36	1	0,39
Totalt	6	3,03	7	3,35	14	6,07

Nyckeltal

Specialfritidshem Tranan	Bokslut 2021	Budget 2022	Budget 2023
Medeltal elever per år	17,5	15,5	20
Kostnad per elev	9 880	17 362	18 061

Elevvård

Elevvård	Bokslut 2021	Budget 2022	Budget 2023	Plan 2024	Plan 2025
RESULTATRÄKNING FÖR KOMMUN					
VERKSAMHETENS INTÄKTER	143 200	294 279	369 914	369 914	369 914
Försäljningsintäkter	143 200	294 279	369 914	369 914	369 914
VERKSAMHETENS KOSTNADER	-143 200	-294 279	-369 914	-369 914	-369 914
Personalkostnader	-108 526	-158 445	-173 694	-173 694	-173 694
Köp av tjänster	-33 633	-133 684	-194 550	-194 550	-194 550
Material, förnödenheter och varor	-774	-2 150	-1 400	-1 400	-1 400
Övriga verksamhetskostnader	-267		-270	-270	-270

För 2023 har budgeterats 60.000 mer för köp av psykologtjänster från Mariehamns stad och löneökning om 4,86%, 7.700 euro.

Kommunernas betalningsandelar

Elevvård	Medeltal elever		Budget 2023	PLAN 2024	PLAN 2025
Eckerö	26,0	7,2%	16 398	13 711	15 264
Hammarland	56,0	15,4%	35 320	37 308	40 920
Jomala	190,0	52,4%	119 834	122 447	121 785
Lemland	73,0	20,1%	46 042	45 280	42 868
Lumparland	17,5	4,8%	11 037	9 885	7 794
TOTALT	362,5	100,0%	228 631	228 631	228 631

Personal

	Bokslut 2021		Budget 2021		Budget 2023	
	Antal	Heltid	Antal	Årsverken	Antal	Årsverken
Skolkurator	2	2,00	2	2,00	3	3,00
Totalt	2	2,00	2	2,00	3	3,00

Verksamhetsområde

- Kommunalförbundet ombesörjer kurators- och psykologtjänster för barnomsorg och grundskola i medlemskommunerna.

Övergripande mål

- Säkerställa tillgången på kuratorer och psykologer för barnomsorg och grundskola i SÅUD:s medlemskommuner i form av egen personal eller genom köptjänst.

Målsättningar 2023

- Tydliggöra kuratorernas roll inom barnomsorgen.

- Utveckla psykologorganisationen så att den blir attraktiv för psykologer som vill jobba med barn och unga.
- Utveckla studiero och arbetsklimat i årskurs 1-2 genom att fortbilda lärare och psykologer i användningen av PAX som en förebyggande metod.

Nyckeltal

Elevvård	Bokslut 2021	Budget 2022	Budget 2023
Medeltal elever per år	348,5	349,5	362,5
Kostnad per elev	325	565	631

INVESTERINGAR

INVESTERINGAR	Budget 2023	Budget 2024	Budget 2025
<i>Kyrkby högstadieskola, inventarier enligt IKT-plan</i>			
Datorer och surfplattor	64 000	64 000	64 000
Projektorer, skrivare och övrigt	9 300	9 300	9 300
Totalt	73 300	73 300	73 300
<i>Kyrkby högstadieskola, inventarier</i>			
Server och tillbehör	15 000	15 000	15 000
Ny gräsklippare	14 000		
Kyl- och värmevagnar till köket	20 000		
Skolmöbler		0	20 000
Totalt	49 000	15 000	35 000
<i>Kyrkby högstadieskola, byggnader</i>			
Kameraövervakning	40 000		0
Staket runt Träningsundervisningen skolgård	30 000		
Renovering av övningslägenhet i TRA lokalen		50 000	
Ändring av inomhusbelysning		20 000	
Renovering av klassrum vån 2, 5 st		75 000	
Ombyggnad av kontor för IT-personal	20 000		
Uppfräschning av skolgård	15 000		
Totalt	105 000	145 000	0
Kyrkby högstadieskola	227 300	233 300	108 300
Träningsundervisningen	0	0	0
Specialfritidshemmet	0	0	0
TOTALT SÅHD	227 300	233 300	108 300

FINANSIERINGSDEL

RESULTATRÄKNING

	Bokslut 2021	BUDGET 2022	Budget 2023	%-jämf 2023/2021	Ökn/Minskn 2023/2021	Plan 2024	Plan 2025
Verksamhetsintäkter	7 049 503	7 446 299	8 015 535	13,70%	966 032	8 015 535	8 015 535
Försäljningsintäkter	6 854 176	7 328 923	7 911 935	15,43%	1 057 759	7 911 935	7 911 935
Understöd och bidrag	85 606	29 600	15 000	-82,48%	-70 606	15 000	15 000
Övriga verksamhetsintäkter	109 721	87 776	88 600	-19,25%	-21 121	88 600	88 600
Verksamhetens kostnader	-6 756 486	-7 163 800	-7 627 627	12,89%	-871 141	-7 627 627	-7 627 627
Personalkostnader	-4 983 497	-5 223 628	-5 602 009	12,41%	-618 512	-5 602 009	-5 602 009
Löner och arvoden	-4 094 091	-4 292 871	-4 604 683	12,47%	-510 592	-4 604 683	-4 604 683
Lönebikostnader	-889 406	-930 757	-997 326	12,13%	-107 920	-997 326	-997 326
Pensionskostnader	-763 739	-800 582	-857 086	12,22%	-93 347	-857 086	-857 086
Övriga lönebikostnader	-125 668	-130 175	-140 240	11,60%	-14 572	-140 240	-140 240
Köp av tjänster	-983 518	-1 089 666	-1 143 908	16,31%	-160 390	-1 143 908	-1 143 908
Material, förnödenheter och varor	-596 884	-639 080	-703 240	17,82%	-106 356	-703 240	-703 240
Understöd	0	-900	-800		-800	-800	-800
Övriga verksamhetskostnader	-192 586	-210 526	-177 670	-7,75%	14 916	-177 670	-177 670
VERKSAMHETS BIDRAG	293 016	282 499	387 908	32,38%	94 892	387 908	387 908
Finansiella intäkter och kostnader	-61	0	-17 500	28504,12%	-17 439	-17 500	-17 500
Ränteintäkter	12	0		-100,00%	-12		
Övriga finansiella intäkter							
Räntekostnader	-72	0	-17 500			-17 500	-17 500
Övriga finansiella kostnader	-1	0			1		
ÅRS BIDRAG	292 955	282 499	370 408	26,44%	77 453	405 408	405 408
Avskrivningar och nedskrivningar							
Avskrivningar enligt plan	-292 955	-282 499	-370 408	26,44%	-77 453	-370 408	-370 408

FINANSIERINGSANALYS

	Bokslut 2021	BUDGET 2022	Prognos BS 2022	BUDGET 2023	PLAN 2024	PLAN 2025
Kassaflödet i verksamheten						
Årsbidrag	292 955	282 499	282 499	370 408	370 408	370 408
Extra ordinära poster						
Korrektivposter till internt tillförda medel						
Kassaflödet för investeringarnas del	-612 131	-1 582 409	-1 493 234	-227 300	-233 300	-108 300
Investeringsutgifter	-612 131					
Investering Kyrkby		-237 600	-159 000	-227 300	-233 300	-108 300
Investering TRA		-14 000	-10 800	0		
Tillbyggnad Kyrkby						
Specialfritidshem		-1 330 809	-1 323 434			
Investeringsutgifter totalt	-612 131	-1 582 409	-1 493 234	-227 300	-233 300	-108 300
Finansieringsandelar för investutgifter						
Försäljningsinkomster av tillgångar bland bestående aktiva						
Verksamhetens och investeringarnas kassaflöde	-319 175	-1 299 910	-1 210 735	143 108	137 108	262 108
Kassaflödet för finansieringens del						
Förändringar i utlåningen						
Förändring kortf lån						
Ökning av utlåning						
Minskning av utlåning						
Förändring i lånebeståndet						
Ökning av långfristigt lån, Kyrkby						
Ökning av långfristigt lån, TRA		800 000	800 000			
Minskning av långfristigt lån				-67 200	-67 200	-67 200
Förändring av kotfristigt lån						
Förändring av eget kapital						
Övriga förändringar av likviditeten						
Förändringar av förvaltade medel och förvaltad kapital	-1 935					
Förändringar av omsättningstillgångar						
Förändring av kortfristiga fordringar	362 515					
Förändringar av räntefria skulder	-146 836					
Kassaflödet för finansieringens del	215 678	800 000	800 000	-67 200	-67 200	-67 200
Förändring av likvida medel	-103 497	-499 910	-410 735	75 908	69 908	262 108
Kassamedel 31.12.	468 233	-31 707	57 498	133 406	203 314	465 422
Kassamedel 1.1	571 730	468 233	468 233	57 498	133 406	203 314
Förändring	-103 497	-499 940	-410 735	75 908	69 908	262 108

BILAGOR

Kommunernas betalningsandelar

Förvaltning	Medeltal elever		Budget 2023	PLAN 2024	PLAN 2025
Eckerö	26,0	7,2%	25 742	21 524	23 961
Hammarland	56,0	15,4%	55 444	58 566	64 235
Jomala	190,0	52,4%	188 115	192 216	191 177
Lemland	73,0	20,1%	72 276	71 080	67 294
Lumparland	17,5	4,8%	17 326	15 517	12 235
TOTALT	362,5	100,0%	358 903	358 903	358 903

KHS	Medeltal elever		Budget 2023	PLAN 2024	PLAN 2025
Eckerö	26,0	7,2%	377 648	315 770	351 517
Hammarland	56,0	15,4%	813 395	859 188	942 365
Jomala	190,0	52,4%	2 759 733	2 819 899	2 804 659
Lemland	73,0	20,1%	1 060 318	1 042 775	987 240
Lumparland	17,5	4,8%	254 186	227 648	179 498
TOTALT	362,5	100,0%	5 265 280	5 265 280	5 265 280

Elevvård	Medeltal elever		Budget 2023	PLAN 2024	PLAN 2025
Eckerö	26,0	7,2%	16 398	13 711	15 264
Hammarland	56,0	15,4%	35 320	37 308	40 920
Jomala	190,0	52,4%	119 834	122 447	121 785
Lemland	73,0	20,1%	46 042	45 280	42 868
Lumparland	17,5	4,8%	11 037	9 885	7 794
TOTALT	362,5	100,0%	228 631	228 631	228 631

Gemensamma lärare	Enligt timfördelning	Budget 2023	PLAN 2024	PLAN 2025
Eckerö	35,29%	24 836	24 836	24 836
Hammarland	35,29%	24 836	24 836	24 836
Jomala	0,00%	0	0	0
Lemland	29,42%	20 705	20 705	20 705
Lumparland	0,00%	0	0	0
TOTALT	100,00%	70 377	70 377	70 377

TRA	Medeltal elever	Budget 2023	Elevmedeltal 2024	PLAN 2024	Elevmedeltal 2025	PLAN 2025
Mariehamn	6,0	299 222	5,5	294 604	5,0	278 123
Eckerö	2,0	99 741	2,0	107 129	2,0	111 249
Föglö			0,0		0,0	
Hammarland	0,0	0	0,0	0	0,0	0
Jomala	9,0	448 833	9,0	482 080	9,0	500 622
Lemland	3,0	149 611	3,0	160 693	3,0	166 874
Lumparland	1,0	49 870	0,5	26 782	0,0	0
Finström	0,0	0	0,0	0	0,0	0
Geta	1,5	74 806	1,0	53 564	1,0	55 625
Saltvik	4,0	199 481	4,0	214 258	4,0	222 498
Sund	2,0	99 741	2,0	107 129	2,0	111 249
Vårdö	0,5	24 935	0,0	0		0
TOTALT	29,0	1 446 240	27,0	1 446 240	26,0	1 446 240

Specialfritidshemmet	Medeltal elever	Budget 2023	Elevmedeltal 2023	PLAN 2023	Elevmedeltal 2024	PLAN 2024
Tranan						
Mariehamn	4,0	72 244	5,0	90 305	5,0	90 305
Eckerö	1,0	18 061	1,0	18 061	1,0	18 061
Hammarland	0,0	0	0,0	0	0,0	0
Jomala	8,0	144 488	8,0	144 488	8,0	144 488
Lemland	2,0	36 122	2,0	36 122	2,0	36 122
Lumparland	0,0	0		0		0
Finström	0,0	0		0		0
Geta	0,0	0		0		0
Saltvik	3,0	54 183	2,0	36 122	2,0	36 122
Sund	1,0	18 061	1,0	18 061	1,0	18 061
Vårdö	1,0	18 061	1,0	18 061	1,0	18 061
TOTALT	20,0	361 221	20,0	361 221	20,0	361 221

Betalningsandelar per medlemskommun år 2023

	Allmän förvaltning	KHS	Elevvård	Gemensamma lärare	TRA	Specialfritidshemmet	Totalt
Eckerö	25 742	377 648	16 398	24 836	99 741	18 061	562 426
Hammarland	55 444	813 395	35 320	24 836	0	0	928 995
Jomala	188 115	2 759 733	119 834	0	448 833	144 488	3 661 003
Lemland	72 276	1 060 318	46 042	20 705	149 611	36 122	1 385 074
Lumparland	17 326	254 186	11 037	0	49 870	0	332 420
TOTALT	358 903	5 265 280	228 631	70 377	748 055	198 672	6 869 918

Fördelningsprinciper

De fastställda fördelningarna fastställs enligt gällande grundavtal för Södra Ålands högstadiestrikt 1.1.2008. Grundavtalet har reviderats 1.1.2021.

Kyrkby högstadieskola

Drifts- och finansieringsutgifterna med avdrag för drifts- och finansieringsinkomsterna fördelas i enlighet med medlemskommunernas elevantal i Kyrkby högstadieskola under ifrågavarande år.

Avskrivningarna enligt plan fördelas i enlighet med medlemskommunernas elevantal i Kyrkby högstadieskola under ifrågavarande år.

Gemensamma lärare

Kostnaden för av kommunalförbundet anställda gemensamma lärare som tjänstgör i medlemskommunernas lågstadieskolor fördelas enligt nyttjandegrad som är angiven i Kyrkby högstadieskolas godkända arbetsplan

Elev från annan kommun

Samtliga fastländska kommuner har kommit överens om ett avtal, från 1.1.2012, där grunderna för debitering för elev från annan kommun specificeras.

Träningsundervisningen

Drifts- och finansieringsutgifterna med avdrag för drifts- och finansieringsinkomsterna fördelas i enlighet med medlemskommunernas elevantal i Träningsundervisningen under ifrågavarande år.

Avskrivningarna enligt plan fördelas i enlighet med medlemskommunernas elevantal i Träningsundervisningen under ifrågavarande år.

Elev från annan kommun än medlemskommun (skärgården)

Utöver erläggande av verkliga driftskostnader i förhållande till elevantalet debiteras en hyreskostnad om 6.045 euro per elev/år. Är elev närvarande del av läsår beräknas kostnaderna i förhållande till antalet närvarodagar. Beslut av förbundsfullmäktige 1.1.2001.

Specialfritidshemsverksamhet

Drifts- och finansieringsutgifterna med avdrag för drifts- och finansieringsinkomsterna fördelas i enlighet med avtalskommunernas elevantal i specialfritidshemmet under ifrågavarande år.

Avskrivningarna enligt plan fördelas i enlighet med avtalskommunernas elevantal i specialfritidshemmet under ifrågavarande år.