

Södra Ålands Utbildningsdistrikt k.f.

**BUDGET 2025
OCH
EKONOMIPLAN 2026-2027**

Behandlad i Förbundsstyrelsen 19.9.2024 och 31.10.2024

Fastställd av Förbundsfullmäktige 28.11.2024

Innehållsförteckning

Utbildningschefens översikt	3
Organisationen, mål och styrdokument.....	5
Elevprognoser och elevunderlag	7
Driftsdel	10
- Förvaltning	11
- Kyrkby högstadieskola	13
- Träningsundervisningen.....	18
- Specialfritidshemsverksamhet.....	20
- Elevvård.....	22
Investeringar.....	24
Resultaträkning	25
Finansieringsanalys.....	26
Kommunernas betalningsandelar	27
Fördelningsprinciper	29

Utbildningschefens översikt

Under det kommande budgetåret kommer elevantalet i Kyrkby högstadieskola (KHS) att vara 358 elever vilket är 3 elever mindre än föregående år. Antalet elever ser ut att minska något under den kommande 5-årsperioden men är dock stabilt och håller sig runt ca 350 elever.

Om- och tillbyggnaden av KHS följer den tidsplan som gjorts upp och beräknas vara slutfört i december 2025. Förbundsfullmäktige har den 5.10.2023 tagit beslut om att bygga om och till Kyrkby högstadium för 6.000.000 euro. Investeringsanslagen fördelar sig mellan åren 2023-2025 och projektet ser ut att hålla sig inom det budgeterade anslaget.

Inom träningsundervisningen är antalet elever kraftigt på stigande och innevarande läsår är 39 elever inskrivna, vilket är 8 fler än föregående läsår. Elevantalet framöver är dock svårt att prognosticera då barnen i regel behöver uppnå 5 års ålder innan psykologiska utredningar genomförs.

Verksamheten vid specialfritidshemmet Tranan är inne på sitt tredje verksamhetsår. Antalet barn som är inskrivna i specialfritidshemmet är 28 stycken, vilket är 7 fler än föregående verksamhetsår. Verksamheten börjar sätta sig men den har växtvärk då efterfrågan på fritidshemsplats för de elever som går i träningsundervisningen och YTP har ökat kraftigt. Det får ändå ses som ett gott betyg åt verksamheten.

Inom barnomsorgen har det administrativa systemet Wilma implementerats och på tur står nu även fritidshemmen i distriktet. Planen är att inleda försöksverksamhet under innevarande läsår för att sedan kunna ta det i bruk i samtliga fritidshem från hösten 2025.

Ett nytt ekonomisystem kommer att implementeras från hösten 2024. Implementeringen sker i samarbete med NÅUD och ÅDA. Skolorna inom SÅUD använder rekryteringsprogrammet Kuntarekry vid rekrytering av personal. I programmet finns även en funktion för vikarierekrytering som förutom skolorna även daghemmen planerar att ta i bruk.

Inför budget 2025 har Förbundsstyrelsen tillämpat rambudgetering och utgått från budget 2024 där endast avtalsenliga löneförhöjningar har beaktats. Inflationstakten är avtagande och närmar sig målet på 2 %. Räntenivåerna för upptagna lån har sjunkit så att 12 månaders euribor nu är under 3 %. Nya avtalsförhandlingar kommer att ske under 2025 men i budgeten beräknas personalkostnaderna öka med 0,8 % på hela året vilket är i linje med Jomalas och Lemlands beräkningar av avtalsförhandlingarnas inverkan på lönerna.

En satsning på talterapeuter har efterfrågats från såväl speciallärare i distriktet som förtroendevalda. I liggande förslag till budget finns medel upptagna för talterapeutjänster via psykologorganisationen i form av en talterapeut på helår. Kostnaden för en satsning på talterapeutjänster enligt ovan givna modell skulle innebära en kostnad på ca 24 800 euro per år för SÅUD. Kostnaden belastar kommunalförbundet med ca 6 000 euro medan resten faktureras vidare till medlemskommunerna.

Under innevarande läsår är det 11 elever i KHS som får FBU-undervisning, vilket är en undervisningsform som riktar sig till nyanlända elever med annat modersmål än svenska under de första 12-24 månaderna efter deras ankomst. Antalet elever redovisas kommunvis av rektorn två gånger per år och landskapsandelarna betalas direkt till kommunerna.

Antalet elever i årskurs 7-9 som får hemundervisning under innevarande läsår är 12 till antalet. I SÅUD i sin helhet är det för närvarande 43 elever som får hemundervisning. Såväl SÅUD k.f. som medlemskommunerna inom SÅUD har ingått avtal med Mariehamns stad gällande köp av tjänster för tillsyn av hemundervisningselevernans framsteg fr.o.m. 1.1.2024. Upplägget avlastar personalen i de egna skolorna och garanterar en likvärdig prövning av de hemundervisade elevernas framsteg.

SÅUD vill även i fortsättning vara en attraktiv arbetsplats för personalen. Genom att upprätthålla en god personalpolitik skapar vi arbetsplatser som är attraktiva och får ett större urval sökande vid besättandet av lediganslagna tjänster och befattningar inom kommunalförbundet. Det leder till att organisationen har större möjligheter till att utvecklas i gynnsam riktning även i fortsättningen.

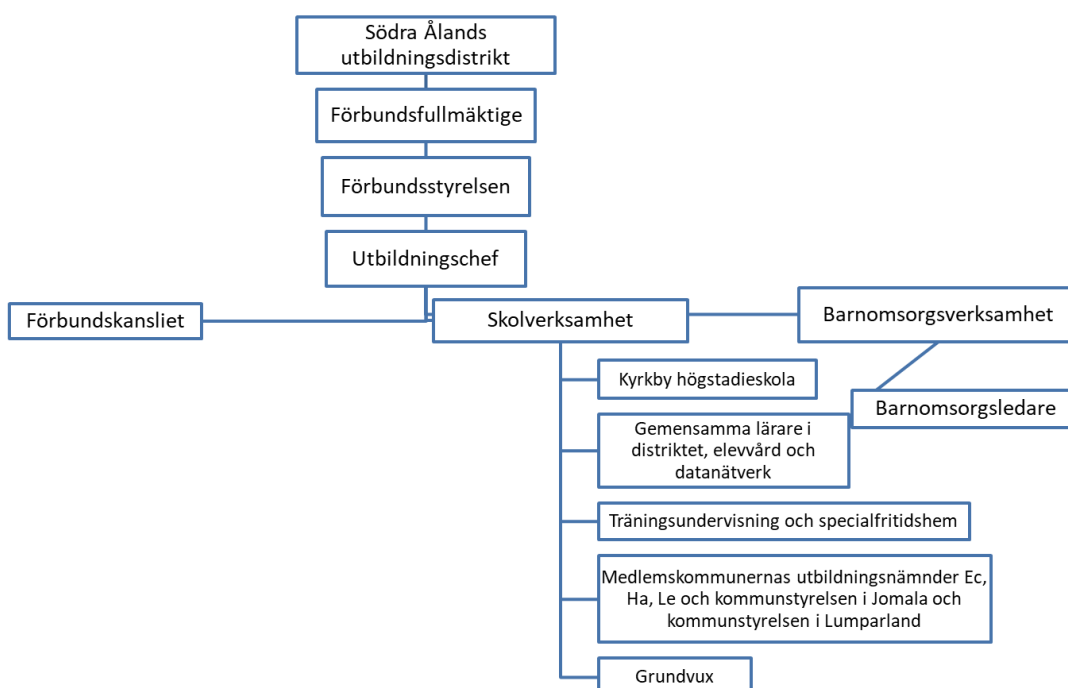
SÅUD utveckling och allmänna målsättningar

Kommunalförbundet Södra Ålands Högstadiesdistrikt k.f. bildades 1973. Kommunalförbundets medlemskommuner för upprätthållandet av Kyrkby högstadieskola är Eckerö, Hammarland, Jomala, Lemland och Lumparland. Fr.o.m. 1.1.2021 är kommunalförbundets namn Södra Ålands utbildningsdistrikt (SÅUD k.f.).

För upprätthållandet av Träningsundervisningen och specialfritidshemmet Tranan ingår förutom medlemskommunerna även Geta, Saltvik, Finström, Sund, Vårdö och Mariehamns stad.

Vid behov köper skärgårdskommunerna tjänster enligt fastställd taxa.

Organisationen



Kommunalförbundets mål

Grundskolverksamheten utgår ifrån att alla elever har rätt att utvecklas efter sina egna förutsättningar. Verksamheten skall genomsyras av ett demokratiskt arbetssätt som stimulerar till delaktighet och ansvar.

Styrdokument

Grundskolverksamheten i kommunalförbundet regleras av följande styrdokument

- Landskapslagen och landskapsförordningen för barnomsorg och grundskola
- Landskapet Ålands läroplan för grundskolan
- Kommunallagen för landskapet Åland
- Grundavtal för kommunalförbundet SÅUD
- Förvaltningsstadgan och utbildningsstadgan för SÅUD
- Avtal mellan NÅUD, SÅUD, Mariehamns stad angående grundskolans träningsundervisning och specialfritidshem

Budgetens bindande nivåer (verksamhetskostnader netto inkl. avskrivningar, exkl kommunala andelar)

Drift

Budgetens bindningsnivåer (netto)	Budget 2025
Allmän förvaltning	388 560
Kyrkby högstadieskola	6 088 544
Elevvård	196 220
	6 673 324
Träningsundervisningen	1 858 246
Specialfritidshemmet Tranan	540 711

Bindningsnivåer=verksamhetskostnader netto inkl. avskrivningar, exkl. kommunala andelar

Investeringar

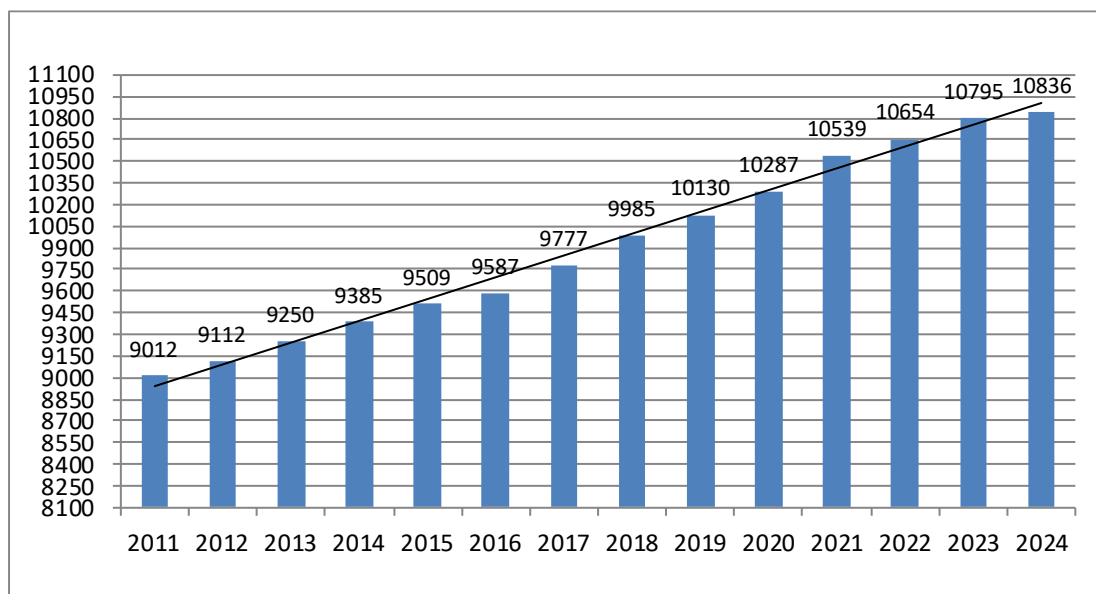
Bindningen inför förbundsfullmäktige gäller per projekt.

Läget i distriktet och prognoser

Det ekonomiska läget inom distriktet följer medlemskommunernas linje. Befolkningsutvecklingen uppvisar en stadig ökning och KHS elevantal beräknas hålla sig kring drygt 350 elever under perioden 2021-2028.

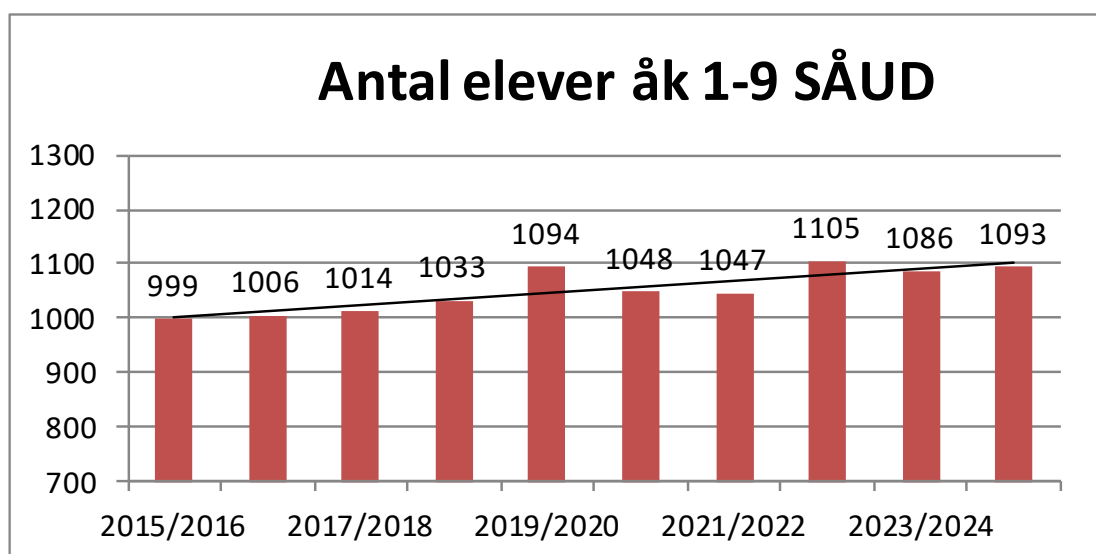
Befolkning och elevunderlag inom distriktet SÅUD

Befolkning på södra Åland (Eckerö, Hammarland, Jomala, Lemland, Lumparland) åren 2011-2024



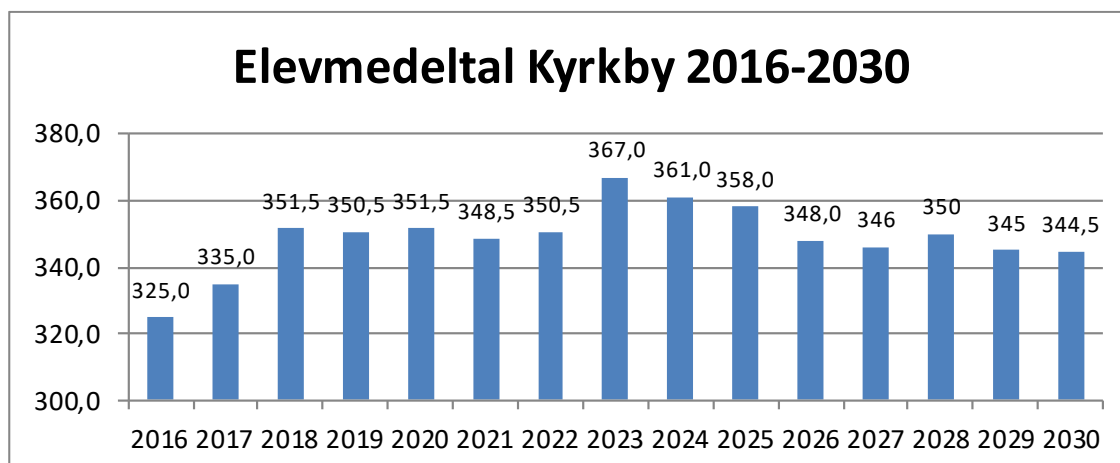
Källa: ÅSUB Statistik efter ämnen/Befolkning

Antal elever åk 1-9 i distriktets sex lågstadieskolor samt KHS och TRA



Källa: Elevräkning 31.8.2024 SÅHD (läsåret 2024/2025)

Elevunderlag år 2016-2030 KHS, prognos



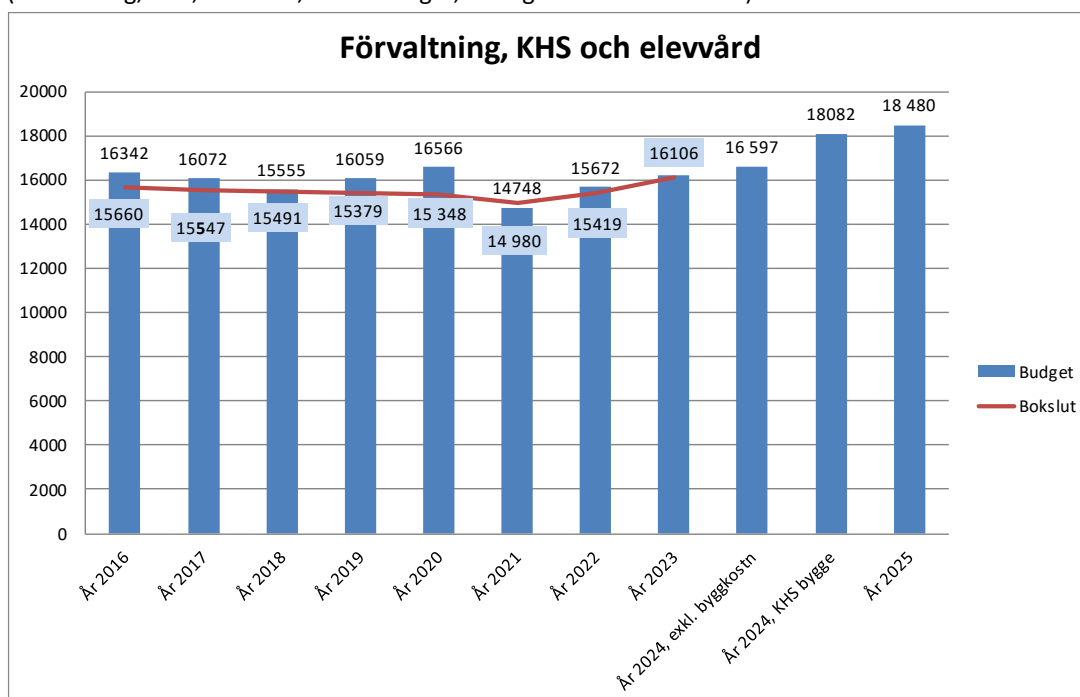
Källa: Distriktets lågstadium 1-6 och KHS 7-9 (inkl. främmande elever)
 Elevmedeltalet är framräknat med utgångspunkt 10.1 och 31.8 per läsår
 Elevmedeltal 2016-2023 Bokslut

Elevunderlag 2022-2026 per kommun

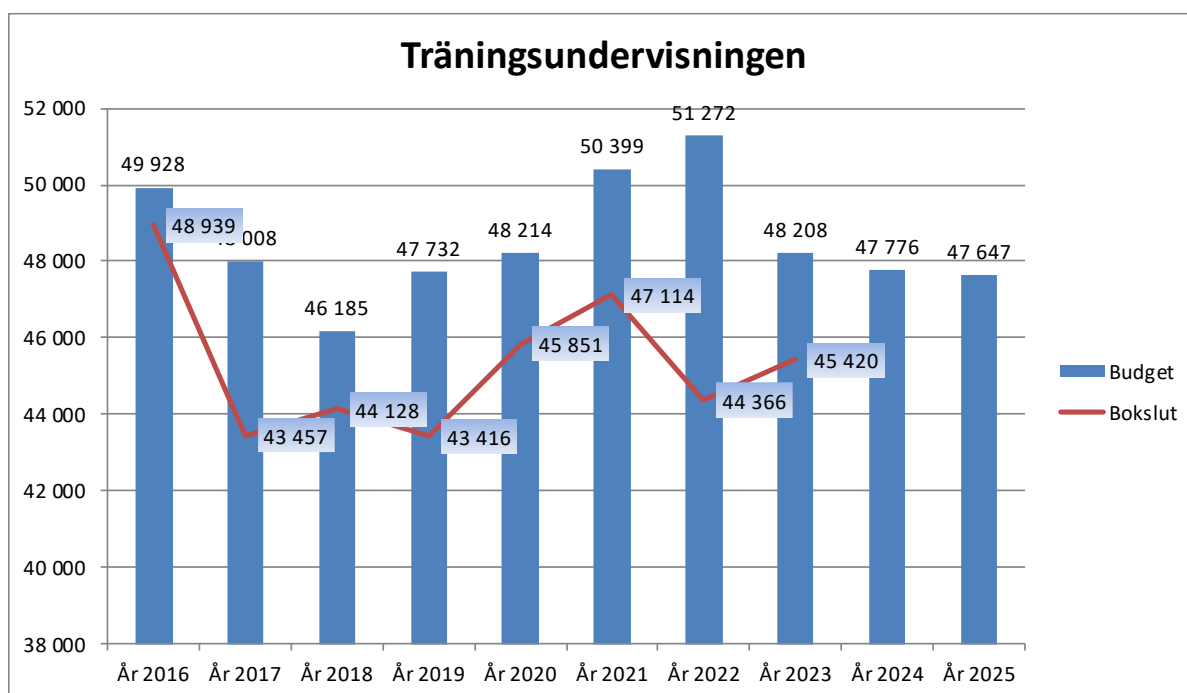
Elevunderlag	Bokslut 2023		Budget 2024		Budget 2025		PLAN 2026		PLAN 2027	
	Antal	%	Antal	%	Antal	%	Antal	%	Antal	%
Eckerö	25,5	7,0%	20,0	5,5%	23,5	6,6%	24,5	7,1%	24,0	6,9%
Hammarland	56,5	15,4%	58,0	16,1%	60,5	17,1%	59,5	17,2%	55,5	16,0%
Jomala	192,0	52,5%	194,5	53,9%	189,5	53,5%	182,0	52,6%	180,5	52,2%
Lemland	74,5	20,4%	73,0	20,2%	67,5	19,1%	70,5	20,4%	78,5	22,7%
Lumparland	17,5	4,8%	15,5	4,3%	13,0	3,7%	9,5	2,7%	7,5	2,2%
TOTALT	366,0	100,0%	361,0	100,0%	354,0	100 %	346,0	100 %	346,0	100 %

Graf över kostnad per elev 2016-2025 (inkl. främmande elever)

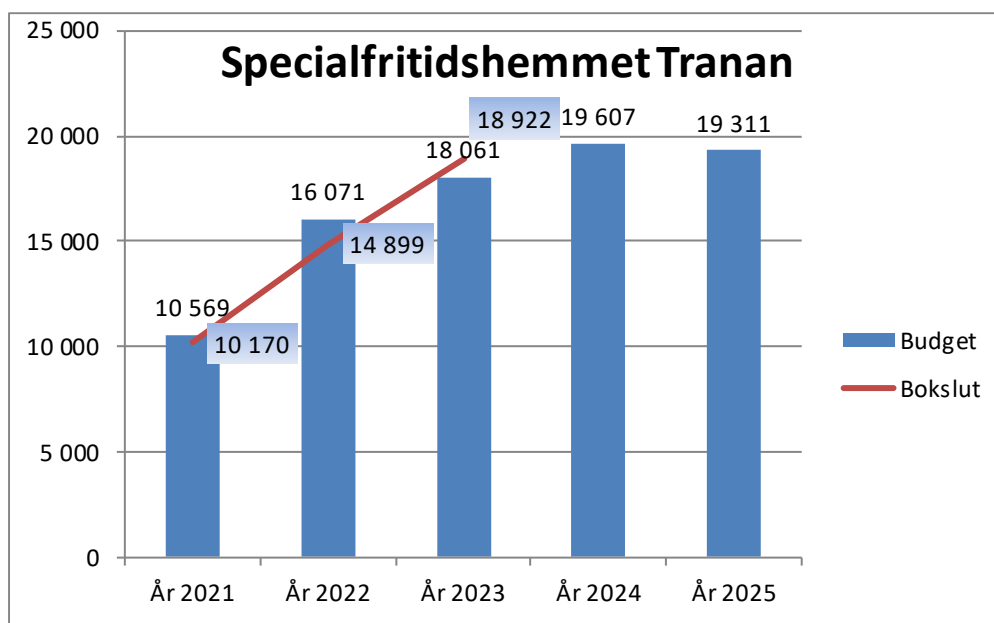
(Förvaltning, KHS, elevvård, avskrivningar, exkl. gemensamma lärare)



Graf över kostnad per elev 2016-2025 i Träningsundervisningen (inkl. främmande elever)



Graf över kostnad per barn 2021-2025 i Specialfritidshemmet Tranan



DRIFTSDEL

Södra Ålands utbildningsdistrikt totalt	Bokslut 2023	Budget 2024	Budget 2025	Plan 2026	Plan 2027
RESULTATRÄKNING FÖR KOMMUN					
VERKSAMHETENS INTÄKTER	8 216 922	9 011 900	9 479 481	9 294 481	9 289 481
Försäljningsintäkter	7 984 705	8 881 650	9 321 281	9 136 281	9 131 281
Understöd och bidrag	25 196	26 650	26 900	26 900	26 900
Övriga verksamhetsintäkter	207 021	103 600	131 300	131 300	131 300
VERKSAMHETENS KOSTNADER	-7 820 620	-8 401 400	-8 899 481	-8 644 481	-8 639 481
Personalkostnader	-5 530 472	-5 937 100	-6 328 757	-6 273 757	-6 273 757
Köp av tjänster	-1 235 024	-1 292 940	-1 317 114	-1 287 114	-1 282 114
Material, förnödenheter och varor	-822 031	-803 850	-834 100	-834 100	-834 100
Övriga verksamhetskostnader	-233 092	-367 510	-419 510	-249 510	-249 510
FINANSIELLA INTÄKTER OCH KOSTNADER	-23 662	-277 500	-226 000	-300 000	-300 000
Ränteintäkter	177				
Övriga finansiella intäkter	77				
Räntekostnader	-23 867	-277 500	-226 000	-300 000	-300 000
Övriga finansiella kostnader	-49				
AVSKRIVNINGAR OCH NEDSKRIVNINGAR	-372 641	-333 000	-354 000	-350 000	-350 000
Avskrivningar enligt plan	-372 641	-333 000	-354 000	-350 000	-350 000

Medlemskommunernas kostnadsandel består av driftsutgifter netto, finansieringskostnader och avskrivningar.

Utökning av budget 2025 i jämförelse med budget 2024 består av beräknade löneökning om 0,8 procent enligt kollektivavtalet. Kostnader för moduler under byggtiden belastar fortfarande budget 2025. Övriga utökningar beror till största del av allmänna kostnadsökningar.

Förvaltning

Allmän förvaltning	Bokslut 2023	Budget 2024	Budget 2025	Plan 2026	Plan 2027
RESULTATRÄKNING FÖR KOMMUN					
VERKSAMHETENS INTÄKTER	421 852	394 360	420 060	420 060	420 060
Försäljningsintäkter	337 642	367 860	388 560	388 560	388 560
Understöd och bidrag	525	500	500	500	500
Övriga verksamhetsintäkter	83 685	26 000	31 000	31 000	31 000
VERKSAMHETENS KOSTNADER	-422 057	-394 360	-420 060	-420 060	-420 060
Personalkostnader	-286 070	-295 000	-306 700	-306 700	-306 700
Köp av tjänster	-127 151	-94 800	-105 800	-105 800	-105 800
Material, förnödenheter och varor	-7 190	-3 300	-5 300	-5 300	-5 300
Övriga verksamhetskostnader	-1 647	-1 260	-2 260	-2 260	-2 260
FINANSIELLA INTÄKTER OCH KOSTNADER	205				
Ränteintäkter	177				
Övriga finansiella intäkter	77				
Räntekostnader	0				
Övriga finansiella kostnader	-49				

Ökningen inom allmän förvaltning består av utökning av kanslistjänsten med 5 timmar/vecka och kollektivavtalsenliga löneökningar. För köptjänster har anslaget ökat med 11.000 euro p.g.a. att SÅUD tar en del kostnader för hela förbundet som sedan vidarefaktureras till medlemskommunerna vilket även syns under intäktssidan. För material och övriga kostnader har anslagen ökat något p.g.a. allmänna kostnadsökningar.

Kommunernas betalningsandelar

Förvaltning	Medeltal elever		Budget 2025	PLAN 2026	PLAN 2027
Eckerö	23,5	6,6%	25 794	27 514	26 952
Hammarland	60,5	17,1%	66 406	66 819	62 327
Jomala	189,5	53,5%	208 000	204 387	202 703
Lemland	67,5	19,1%	74 090	79 172	88 156
Lumparland	13,0	3,7%	14 269	10 669	8 423
TOTALT	354,0	100,0%	388 560	388 560	388 560

Personal

	Bokslut 2023		Budget 2024		Budget 2025	
	Antal	Heltid	Antal	Årsverken	Antal	Årsverken
Utbildningschef	1	1	1	1	1	1
Ekonomichef	1	1	1	1	1	1
Personalsekreterare	1	1	1	1	1	1
Kanslist	1	0,28	1	0,27	1	0,41
Totalt	4	3,28	4	3,27	4	3,41

Nyckeltal

Förvaltning	Bokslut 2023	Budget 2024	Budget 2025
Medeltal elever per år	367	361	354
Nettokostnad per elev	921	1 019	1 098
Antal möten i förbundsstyrelsen	9	10	10
Antal möten i förbundsfullmäktige	3	3	3

Verksamhetsområde

Förbundsstyrelsen ansvarar för de fem medlemskommunernas undervisning i årskurs 7-9 samt 11 kommuners träningsundervisning med tillhörande specialfritidshem. Förbundskansliet betjänar även medlemskommunerna i barnomsorgs- och skolfrågor samt den fritidshemsverksamhet som köps in vid skolgång i andra kommuner. Utbildningschefen är föredragande tjänsteman i medlemskommunernas utbildningsnämnder. Då två medlemskommuner inte har någon utbildningsnämnd är utbildningschefen beredande tjänsteman i kommunstyrelsen då det gäller utbildningsfrågor.

Övergripande mål

- Tydliggöra visionerna, målsättningarna och arbetsprocesserna inom de områden som kommunalförbundet ansvarar för.

Målsättning 2025

- Implementera ett nytt ekonomisystem för SÅUD.
- Ta i bruk viariefunktionen i Kuntarekry.
- Övergå till KWebb och Valmu istället för Kommunoffice vid ärendehantering, beredning och tjänstemannabeslut.
- Bistå skolledarna med att uppdatera dokument, mallar och arbetsrutiner så att de fyller kraven i våra styrdokument.

Skolverksamhet, Kyrkby högstadieskola

Kyrkby högstadieskola	Bokslut 2023	Budget 2024	Budget 2025	Plan 2026	Plan 2027
RESULTATRÄKNING FÖR KOMMUN					
VERKSAMHETENS INTÄKTER	5 618 643	6 106 250	6 268 844	6 083 844	6 078 844
Försäljningsintäkter	5 483 172	6 008 650	6 148 544	5 963 544	5 958 544
Understöd och bidrag	15 919	20 000	20 000	20 000	20 000
Övriga verksamhetsintäkter	119 551	77 600	100 300	100 300	100 300
VERKSAMHETENS KOSTNADER	-5 313 174	-5 585 250	-5 783 844	-5 528 844	-5 523 844
Personalkostnader	-3 708 949	-3 888 600	-3 997 800	-3 942 800	-3 942 800
Köp av tjänster	-726 368	-720 350	-734 644	-704 644	-699 644
Material, förnödenheter och varor	-722 960	-682 700	-714 200	-714 200	-714 200
Övriga verksamhetskostnader	-154 898	-293 600	-337 200	-167 200	-167 200
FINANSIELLA INTÄKTER OCH KOSTNADER	0	-250 000	-200 000	-274 000	-274 000
Övriga finansiella intäkter	0				
Räntekostnader		-250 000	-200 000	-274 000	-274 000
AVSKRIVNINGAR OCH NEDSKRIVNINGAR	-305 469	-271 000	-285 000	-281 000	-281 000
Avskrivningar enligt plan	-305 469	-271 000	-285 000	-281 000	-281 000

Kostnadsökningar för personalkostnader beror på gällande kollektivavtal samt förslag att stärka ledningsfunktionen vid KHS med en biträdande rektor. För köptjänster har ökning skett för kostnader för byggnad och underhåll av byggnader (avetablering av moduler) och köptjänsten av tillsyn av hemundervisning. Kostnad för material har ökat, främst p.g.a. ökade kostnader för livsmedel.

Kommunernas betalningsandelar (exkl. ambulerande gemensamma lärare)

KHS	Medeltal elever		Budget 2025	PLAN 2026	PLAN 2027
Eckerö	23,5	6,6%	400 374	427 063	418 347
Hammarland	60,5	17,1%	1 030 751	1 037 153	967 428
Jomala	189,5	53,5%	3 228 552	3 172 467	3 146 320
Lemland	67,5	19,1%	1 150 012	1 228 895	1 368 344
Lumparland	13,0	3,7%	221 484	165 596	130 734
TOTALT	354,0	100,0%	6 031 173	6 031 173	6 031 173

Verksamhetsområde

Kyrkby högstadieskola (KHS) erbjuder undervisning för alla elever i årskurserna 7–9 i de fem kommunerna Eckerö, Hammarland, Jomala, Lemland och Lumparland i enlighet med lag och förordning samt andra styrdokument.

KHS tillhandahåller en gemensam musiklärare i tre av distriktets lågstadieskolor. KHS handhar gemensam dataserver och drift av densamma för distriktets alla skolor.

Inom verksamhetsområdet finns skötseln av fastigheten som är gemensam för KHS, Träningsundervisningen och förbundskansliet. Fastigheten är ansluten till fjärrvärmeanläggningen Jomala Energi Ab.

Övergripande mål

- Att ge bästa möjliga förutsättningar för ett lugnt och tryggt arbetsklimat.
- Att ha gruppstorlekar om 16–19 elever.
- Att ge undervisning under devisen ”en skola för alla”.
- Timresursen slår vakt om gruppstorlekar om 16–19 elever, liksom att grupperna mot språk inte är större än 20 elever. I vissa ämnessalar, särskilt i labbsituationer, rymmer inte fler än 16 elever om undervisningskvaliteten ska bibehållas.
- Den samordnade specialundervisningen åk 7–9 utgår från samma resurs som under innevarande läsår. Antalet elever inom den samordnade specialundervisningen åk 7–9 som erhåller undervisning i smågrupper ökar.
- Implementeringen av den nya läroplanen samt barn-och grundskollagen är i fokus under året.

Målsättning 2025

- Utveckla och höja den skrivpedagogiska kompetensen för personalen och elever genom temat ” En skrivande skola”
- Under året är temat en välmående skola och en välmående personal. Friskvård, företagshälsovård, gemensamma aktiviteter och elevhälsa är till för att stärka sammanhållning och på sikt minska sjukfrånvaron.
- Öka elevernas kunskaper inom IT.
- Utveckla och skapa nya möjligheter till kontakter runt om Europa genom Erasmus+ samt Nordplus samarbete.

För den förberedande undervisningen (nyinflyttade elever) har kostnaderna ökat. Tidigare fick KHS och skolorna i landskapet 73 % av de totala kostnaderna inklusive lärarkostnaderna betalda, vilket utgjorde för KHS:s del ca 45 000 – 50 0000 euro. Från och med 2020 får kommunerna och inte kommunalförbundet (KHS) en utökad landskapsandel för de elever som har 20 veckotimmar eller mer i högstadiet.

Personal

	Bokslut 2023		Budget 2024		Budget 2025	
	Antal	Heltid	Antal	Årsverken	Antal	Årsverken
Rektor	1	1,00	1	1,00	1	1,00
Biträdande rektor					1	0,42
Skolsekreterare	2	1,00	1	1,00	1	1,00
Skolcoach	1	0,82	1	1,00	1	1,00
Speciallärare	5	4,50	5	4,00	8	5,70
Specialklasslärare	2	2,00	3	2,42	3	3,00
Lektorer	29	28,77	28	27,62	29	27,89
Timlärare	10	6,95	10	7,80	8	6,45
Stödundervisning			4	2,06	3	2,03
Elevassistenter	13	9,07	13	8,77	13	8,65
Städare	6	4,61	7	4,61	7	4,61
Fastighetsskötare	1	1,00	1	1,00	1	1,00
Kökspersonal	2	1,90	2	1,92	2	1,92
IT-assistent	1	1,00	1	1,00	1	1,00
Lektor, ambulerande	1	1,00	1	1,00	1	0,83
Totalt	74	63,62	78	65,2	80	66,5

Nyckeltal

KHS	Bokslut 2023	Budget 2024		Budget 2025	
Medeltal elever per år	367	361		354	
Nettokostnad per elev	14 899	16 606		17 199	
Timresurs		vt 2024	ht 2024	vt 2025	ht 2025
- allmän undervisning		807,5	815,5	815,5	794,5
- elever i allmänundervisning		369	353	369	353
- resurs per elev i allmän undervisning		2,19	2,31	2,21	2,25
- extra stöd					
- samordnad specialundervisning		123	121	121	121
- specialklassundervisning 7-9		62	71	71	71
Timresurs totalt för KHS		993	1007,5	1007,5	986,5
Timresurs åk 7-9		2,69	2,85	2,73	2,79
Klassmedeltal, antal elever	17,07	16,05		16,5	

Grupstorlekar 1.8.2024 enligt budgetförslag

Klass	Antal elever	Per ÅK
7A	16	
7B	16	
7C	16	
7D	15	
7E	15	
7F	15	
7G	16	110
8A	17	
8B	16	
8C	17	
8D	16	
8E	14	
8F	15	
8G	17	
8H	19	131
9A	17	
9B	19	
9C	19	
9D	17	
9E	16	
9F	16	
9G	19	123
	364	364

Ett flertal av skolans salar minskades vid senaste tillbyggnaden. Stora salar delades till två små salar där maximalt 20 elever ryms. Målet var att skapa flera salar då elevantalet ökade. Utökning av en klass i åk 7.

Gemensam lärare inom musik

Undervisningstimmar och fördelningsgrund

Lärare	Totalt	Eckerö	Hammarland	Jomala	Lemland	Lumparland	KHS	Totalt
Ambulerande lektor i musik	18	6	6	6				18
	18	6	6	6	0	0	0	18
		33,33 %	33,33 %	33,33 %	0,00 %	0,00 %	0,00 %	
Timmar åk 7-9								
Timmar åk 1-6	18	33,33 %	33,33 %	33,33 %	0,00 %	0,00 %		

Löner, lönebikostnader, reseersättningar

Löner		45 803
Lågstadiets andel:		45 803
Socialskyddsavgifter	1,20 %	550
Grupplivförs, olycksfall	0,35 %	160
Arbetslöshetsförsäkring	1,09 %	499
Pensionsavgifter	18,25 %	8 359
Gemensamma lärares reseersättningar		2 000
		57 371

Fördelningsunderlag

<i>Kommun</i>	%	Budget 2025	Plan 2026	Plan 2027
Eckerö	33,33 %	19 124		
Hammarland	33,33 %	19 124		
Jomala	33,33 %	19 124		
Lemland	0,00 %	0		
Lumparland	0,00 %	0		
	100,00 %	57 371	57 371	57 371

Träningsundervisningen

Träningsundervisningen	Bokslut 2023	Budget 2024	Budget 2025	Plan 2026	Plan 2027
RESULTATRÄKNING FÖR KOMMUN					
VERKSAMHETENS INTÄKTER	1 493 331	1 652 950	1 863 246	1 863 246	1 863 246
Försäljningsintäkter	1 482 620	1 647 950	1 858 246	1 858 246	1 858 246
Understöd och bidrag	7 405	5 000	5 000	5 000	5 000
Övriga verksamhetsintäkter	3 306				
VERKSAMHETENS KOSTNADER	-1 468 669	-1 633 450	-1 836 746	-1 836 746	-1 836 746
Personalkostnader	-1 087 080	-1 204 800	-1 408 296	-1 408 296	-1 408 296
Köp av tjänster	-235 656	-269 350	-264 950	-264 950	-264 950
Material, förnödenheter och varor	-70 310	-87 000	-85 500	-85 500	-85 500
Övriga verksamhetskostnader	-75 623	-72 300	-78 000	-78 000	-78 000
AVSKRIVNINGAR OCH NEDSKRIVNINGAR	-24 663	-19 500	-26 500	-26 500	-26 500
Avskrivningar enligt plan	-24 663	-19 500	-26 500	-26 500	-26 500

Ökningen av budget 2025 beror på ökade personalkostnader, till följd av att verksamheten är i behov av en kanslist på deltid samt en timplärare i huvudsyssla i förberedande undervisning. Därtill är en kollektivavtalsenlig löneökning om 0,8% inräknad, samt en ökning av vikariekostnader till följd av ökat personalantal.

Kommunernas betalningsandelar

TRA	Medeltal elever	Budget 2025	Elevmedeltal 2026	PLAN 2026	Elevmedeltal 2027	PLAN 2027
Mariehamn	7,0	333 531	7,0	333 531	7,0	333 531
Eckerö	3,0	142 942	3,0	142 942	3,0	142 942
Föglö			0,0		0,0	
Hammarland	2,0	95 295	2,0	95 295	2,0	95 295
Jomala	12,0	571 768	12,0	571 768	12,0	571 768
Lemland	1,0	47 647	1,0	47 647	1,0	47 647
Lumparland	0,0	0	0,0	0	0,0	0
Finström	5,0	238 237	5,0	238 237	5,0	238 237
Geta	1,0	47 647	1,0	47 647	1,0	47 647
Saltvik	4,0	190 589	4,0	190 589	4,0	190 589
Sund	4,0	190 589	4,0	190 589	4,0	190 589
Vårdö	0,0	0	0,0	0	0,0	0
TOTALT	39,0	1 858 246	39,0	1 858 246	39,0	1 858 246

Verksamhetsområde

Träningsundervisningen erbjuder undervisning i grundskolans alla ämnen, för elever med intellektuell funktionsnedsättning som beräknas att inte kunna uppnå målen i den allmänna grundskolan.

Eleverna vid Träningsundervisningen inleder sin läroplikt det år de fyller 6 år, och genomför således sin förundervisning på Träningsundervisningen. Läroplikten upphör efter 11 år, det år eleven fyller 17 år.

Träningsundervisningen är gemensam för Mariehamn, NÅUD k.f. och SÅUD k.f. Skärgårdskommunerna kan ansöka om att få sända elever till Träningsundervisningen. Förbundsstyrelsen vid SÅUD är ansvarig för verksamheten, som regleras genom ett avtal mellan distrikten.

Driftskostnaderna regleras mellan avtalsparterna i förhållande till elevantal.

Övergripande mål

- Att erbjuda eleverna en trygg och meningsfull skolvardag med undervisning anpassad till varje elevs förutsättningar och behov samt den individuella planen.
- För att kunna erbjuda detta begränsas elevantalet i varje klass till max 6 elever.
- Varje klass leds av en specialklasslärare och där arbetar också minst två elevassistenter. Antalet elevassistenter anpassas till klassens och elevernas behov. I de yngre klasserna är vuxenantalet minst detsamma som elevantalet och i de äldre klasserna kan det vara något lägre, förutsatt att elevernas behov kan tillgodoses.

Målsättning 2025

- Anpassa inomhusmiljön i enlighet med växande elevantal och elevers individuella behov.
- Utveckla hur verksamheten arbetar med fortbildning, handledning och sektorsövergripande samarbeten.
- Skapa hållbara rutiner för skolans administration.

Personal

	Bokslut 2023		Budget 2024		Budget 2025	
	Antal	Heltid	Antal	Årsverken	Antal	Årsverken
Föreståndare	1	0,80	1	0,80	1	0,80
Specialklasslärare	6	6,00	6	6,00	8	8,00
Timlärare i huvudsyssla						
Timlärare i bisyssla	3	0,33	4	0,49	4	0,44
Elevassistenter	24	12,85	24	12,18	29	14,98
Gårdskarlar	1	0,26	1	0,26	1	0,26
Kanslist					1	0,52
Städare	1	1,00	1	1,00	1	1,00
Totalt	36	21,24	37	20,73	45	26,00

Nyckeltal

Träningsundervisningen	Bokslut 2023	Budget 2024		Budget 2025	
Medeltal elever per år	31,5	30		39	
Kostnad per elev	45 420	49 368		47 647	
Timresurs		vt 2024	ht 2024	vt 2025	ht 2025
Total timresurs		155	194	194	194
Antal elever TRA		32	39	39	39
Timresurs per elev		4,84	4,97	4,97	4,97

Specialfritidshemsverksamhet

Specialfritidshemmet	Bokslut 2023	Budget 2024	Budget 2025	Plan 2026	Plan 2027
RESULTATRÄKNING FÖR KOMMUN					
VERKSAMHETENS INTÄKTER	388 837	483 050	541 711	541 711	541 711
Försäljningsintäkter	387 895	482 050	540 711	540 711	540 711
Understöd och bidrag	942	1 000	1 000	1 000	1 000
VERKSAMHETENS KOSTNADER	-322 461	-413 050	-473 211	-473 211	-473 211
Personalkostnader	-291 900	-370 800	-430 761	-430 761	-430 761
Köp av tjänster	-9 375	-12 550	-13 250	-13 250	-13 250
Material, förnödenheter och varor	-20 807	-29 700	-27 700	-27 700	-27 700
Övriga verksamhetskostnader	-378		-1 500	-1 500	-1 500
FINANSIELLA INTÄKTER OCH KOSTNADER	-23 867	-27 500	-26 000	-26 000	-26 000
Räntekostnader	-23 867	-27 500	-26 000	-26 000	-26 000
AVSKRIVNINGAR OCH NEDSKRIVNINGAR	-42 510	-42 500	-42 500	-42 500	-42 500
Avskrivningar enligt plan	-42 510	-42 500	-42 500	-42 500	-42 500

Ökningen av budget 2025 beror på ökade personalkostnader, till följd av att verksamheten är i behov av en barnskötare på heltid. Därtill är en kollektivavtalsenlig löneökning om 0,8% inräknad.

Kommunernas betalningsandelar

Specialfritidshemmet	Medeltal elever	Budget 2025	Elevmedeltal 2026	PLAN 2026	Elevmedeltal 2027	PLAN 2027
Tranan						
Mariehamn	5,0	96 556	5,0	96 556	5,0	96 556
Eckerö	2,0	38 622	2,0	38 622	2,0	38 622
Hammarland	1,0	19 311	1,0	19 311	1,0	19 311
Jomala	10,0	193 111	10,0	193 111	10,0	193 111
Lemland	1,0	19 311	1,0	19 311	1,0	19 311
Lumparland	0,0	0	0,0	0	0,0	0
Finström	4,0	77 244	4,0	77 244	4,0	77 244
Geta	0,0	0	0,0	0	0,0	0
Saltvik	3,0	57 933	3,0	57 933	3,0	57 933
Sund	2,0	38 622	2,0	38 622	2,0	38 622
Vårdö	0,0	0	0,0	0	0,0	0
TOTALT	28,0	540 711	28,0	540 711	28,0	540 711

Verksamhetsområde

Specialfritidshemmet Tranan erbjuder barn och unga inskrivna på Träningsundervisningen och på Yrkesträningsprogrammet vid Ålands yrkesgymnasium, fritidshemsverksamhet före och efter skolan.

Övergripande mål

- Att erbjuda barnen inskrivna på Tranan en meningsfull fritid i form av omsorg och pedagogisk verksamhet både inomhus- och utomhusaktiviteter; så som lek, spel, vila, pyssel och fysisk aktivitet, anpassat till barnens förutsättningar och behov.

Målsättning 2025

- Förbättra personalresursfördelningen genom att fokusera mer på gruppnivå snarare än på individnivå, utan att åsidosätta individuella behov.
- Kostnadseffektvisera livsmedelsinköp.
- Skapa hållbara förutsättningar för planering och utveckling av verksamheten.

Personal

	Bokslut 2023		Budget 2024		Budget 2025	
	Antal	Heltid	Antal	Årsverken	Antal	Årsverken
Föreståndare	1	0,20	1	0,20	1	0,20
Lärare i barnomsorg/fritidspedagog	1	1,00	1	1,00	1	1,00
Barnskötare	1	0,45	1	0,81	2	1,45
Assistenter	13	4,80	13	4,27	17	5,90
Städare	1	0,39	1	0,39	1	0,39
Totalt	17	6,84	17	6,67	22	8,94

Nyckeltal

Specialfritidshem Tranan	Bokslut 2023	Budget 2024	Budget 2025
Medeltal elever per år	20,5	21	28
Kostnad per elev	18 922	19 607	19 311

Elevvård

Elevvård	Bokslut 2023	Budget 2024	Budget 2025	Plan 2026	Plan 2027
RESULTATRÄKNING FÖR KOMMUN					
VERKSAMHETENS INTÄKTER	294 259	375 290	385 620	385 620	385 620
Försäljningsintäkter	293 375	375 140	385 220	385 220	385 220
Understöd och bidrag	405	150	400	400	400
Övriga verksamhetsintäkter	478				
VERKSAMHETENS KOSTNADER	-294 259	-375 290	-385 620	-385 620	-385 620
Personalkostnader	-156 473	-177 900	-185 200	-185 200	-185 200
Köp av tjänster	-136 474	-195 890	-198 470	-198 470	-198 470
Material, förnödenheter och varor	-765	-1 150	-1 400	-1 400	-1 400
Övriga verksamhetskostnader	-547	-350	-550	-550	-550

Ökningen för personalkostnaderna beror på kollektivavtalsenliga ökning. För köp av psykologtjänster från Mariehamns stad har beräknats totalt 229.000 euro. Under elevvårderna har för lågstadierna och barnomsorgen budgeterats 171.000 euro som faktureras kommunerna.

Kommunernas betalningsandelar

Elevvård	Medeltal elever		Budget 2025	PLAN 2026	PLAN 2027
Eckerö	23,5	6,6%	13 026	13 894	13 611
Hammarland	60,5	17,1%	33 535	33 743	31 475
Jomala	189,5	53,5%	105 039	103 214	102 363
Lemland	67,5	19,1%	37 415	39 981	44 518
Lumparland	13,0	3,7%	7 206	5 388	4 253
TOTALT	354,0	100,0%	196 220	196 220	196 220

Personal

	Bokslut 2023		Budget 2024		Budget 2025	
	Antal	Heltid	Antal	Årsverken	Antal	Årsverken
Skolkurator	3	3,00	3	3,00	3	3,00
Totalt	3	3,00	3	3,00	3	3,00

Verksamhetsområde

- Kommunalförbundet ombesörjer kurators- och psykologtjänster för barnomsorg och grundskola i medlemskommunerna.

Övergripande mål

- Säkerställa tillgången på kuratorer och psykologer för barnomsorg och grundskola i SÅUD:s medlemskommuner i form av egen personal eller genom köptjänst.

Målsättningar 2025

- Tydliggöra kuratorernas roll inom barnomsorgen.
- Stärka teamarbetet mellan psykologerna och kuratorerna som är verksamma i distriktet.
- Verka för att utöka elevvårdstjänsterna med talterapijänster.

Nyckeltal

Elevvård	Bokslut 2023	Budget 2024	Budget 2025
Medeltal elever per år	367	361	354
Kostnad per elev	453	641	554

INVESTERINGAR

INVESTERINGAR	Budget 2025	Plan 2026	Plan 2027
<i>Kyrkby högstadieskola, inventarier enligt IKT-plan</i>			
Datorer och surfplattor	64 000	64 000	64 000
Projektorer, skrivare och övrigt	9 300	9 300	9 300
Totalt	73 300	73 300	73 300
<i>Kyrkby högstadieskola, inventarier</i>			
Server och tillbehör	15 000	15 000	15 000
Skolmöbler			
Totalt	15 000	15 000	15 000
<i>Kyrkby högstadieskola, byggnader</i>			
Om- och tillbyggnad av Kyrkby högstadieskola	1 000 000		0
Totalt	1 000 000	0	0
Kyrkby högstadieskola	1 088 300	88 300	88 300
Träningsundervisningen	0	0	0
Specialfritidshemmet	0	0	0
TOTALT SÅHD	1 088 300	88 300	88 300

FINANSIERINGSDEL

RESULTATRÄKNING

	Bokslut 2023	BUDGET 2024	Budget 2025	%-jämf 2025/2023	Ökn/Minskn 2025/2023	Plan 2026	Plan 2027
Verksamhetsintäkter	8 216 922	8 814 700	9 479 481	15,37 %	1 262 559	9 294 481	9 289 481
Försäljningsintäkter	7 984 705	8 684 450	9 321 281	16,74 %	1 336 576	9 136 281	9 131 281
Understöd och bidrag	25 196	26 650	26 900	6,76 %	1 704	26 900	26 900
Övriga verksamhetsintäkter	207 021	103 600	131 300	-36,58 %	-75 721	131 300	131 300
Verksamhetens kostnader	-7 820 620	-8 204 200	-8 899 481	13,80 %	-1 078 862	-8 644 481	-8 639 481
Personalkostnader	-5 530 472	-5 790 800	-6 328 757	14,43 %	-798 285	-6 273 757	-6 273 757
Löner och arvoden	-4 569 348	-4 757 800	-5 236 457	14,60 %	-667 109	-5 194 457	-5 194 457
Lönebikostnader	-961 124	-1 033 000	-1 092 300	13,65 %	-131 176	-1 092 300	-1 092 300
Pensionskostnader	-818 462	-883 000	-954 200	16,58 %	-135 738	-954 200	-954 200
Övriga lönebikostnader	-142 662	-150 000	-138 100	-3,20 %	4 562	-138 100	-138 100
Köp av tjänster	-1 235 024	-1 280 440	-1 317 114	6,65 %	-82 090	-1 287 114	-1 282 114
Material, förnödenheter och varor	-822 031	-771 450	-834 100	1,47 %	-12 069	-834 100	-834 100
Understöd	0	0			0	0	0
Övriga verksamhetskostnader	-233 092	-361 510	-419 510	79,98 %	-186 418	-249 510	-249 510
VERKSAMHETSBRIDRAG	396 303	610 500	580 000	46,35 %	183 697	650 000	650 000
Finansiella intäkter och kostnader	-23 662	-277 500	-226 000	855,13 %	-202 338	-300 000	-300 000
Ränteintäkter	177	0		-100,00 %	-177		
Övriga finansiella intäkter	77						
Räntekostnader	-23 867	-277 500	-226 000			-300 000	-300 000
Övriga finansiella kostnader	-49	0			49		
ÅRSBRIDRAG	372 641	333 000	354 000	-5,00 %	-18 641	350 000	350 000
Avskrivningar och nedskrivningar							
Avskrivningar enligt plan	-372 641	-333 000	-354 000	-5,00 %	18 641	-350 000	-350 000

FINANSIERINGSANALYS

	Bokslut 2023	BUDGET 2024	Budget- ändring	Slutlig budget 2024	Prognos BS 2024	BUDGET 2025	PLAN 2026	PLAN 2027
Kassaflödet i verksamheten								
Årsbidrag	372 641	333 000		333 000	333 000	354 000	350 000	350 000
Extra ordinära poster								
Korrektivposter till internt tillförda medel								
Kassaflödet för investeringarnas del	-379 697	-4 088 300	-789 515	-4 789 515	-3 080 000	-1 088 300	-88 300	-88 300
Investeringsutgifter	-169 212	-88 300			-80 000	-88 300	-88 300	-88 300
Investering Kyrkby								
Investering TRA								
Tillbyggnad Kyrkby	-210 485	-4 000 000	-789 515	-4 789 515	-3 000 000	-1 000 000		
Specialfritidshem								
Investeringsutgifter totalt	-379 697	-4 088 300	-789 515	-4 789 515	-3 080 000	-1 088 300	-88 300	-88 300
Finansieringsandelar för investutgifter								
Försäljningsinkomster av tillgångar bland bestående aktiva								
Verksamhetens och investeringarnas kassaflöde	-7 056	-3 755 300	-789 515	-4 456 515	-2 747 000	-734 300	261 700	261 700
Kassaflödet för finansieringens del								
Förändringar i utlåningen								
Förändring kortf lån								
Ökning av utlåning								
Minskning av utlåning								
Förändring i lånebeståndet	-67 241	3 932 800		3 932 800	2 932 800	932 800	-307 200	-307 200
Ökning av långfristigt lån, Kyrkby		4 000 000		4 000 000	3 000 000	1 000 000		
Ökning av långfristigt lån, TRA								
Minskning av långfristigt lån	-67 241	-67 200		-67 200	-67 200	-67 200	-307 200	-307 200
Förändring av kotfristigt lån								
Förändring av eget kapital								
Övriga förändringar av likviditeten	52 197							
Förändringar av förvaltade medel och förvalt kapital	500							
Förändringar av omsättningstillgångar	-3 271							
Förändring av kortfristiga fordringar	-113 734							
Förändringar av räntefria skulder	165 430							
Kassaflödet för finansieringens del	-15 045	3 932 800	0	3 932 800	2 932 800	932 800	-307 200	-307 200
Förändring av likvida medel	-22 101	177 500		-523 715	185 800	198 500	-45 500	-45 500
Kassamedel 31.12.	21 197	224 006		-502 518	206 997	405 497	359 997	314 497
Kassamedel 1.1	43 298	46 506		21 197	21 197	206 997	405 497	359 997
Förändring	-22 101	177 500		-523 715	185 800	198 500	-45 500	-45 500

BILAGOR

Kommunernas betalningsandelar

Elevunderlag 2023-2027

Elevunderlag	Bokslut 2023		Budget 2024		Budget 2025		PLAN 2026		PLAN 2027	
Eckerö	25,5	7,0%	20,0	5,5%	23,5	6,6%	24,5	7,1%	24,0	6,9%
Hammarland	56,5	15,4%	58,0	16,1%	60,5	17,1%	59,5	17,2%	55,5	16,0%
Jomala	192,0	52,5%	194,5	53,9%	189,5	53,5%	182,0	52,6%	180,5	52,2%
Lemland	74,5	20,4%	73,0	20,2%	67,5	19,1%	70,5	20,4%	78,5	22,7%
Lumparland	17,5	4,8%	15,5	4,3%	13,0	3,7%	9,5	2,7%	7,5	2,2%
TOTALT	366,0	100,0%	361,0	100,0%	354,0	100 %	346,0	100 %	346,0	100 %

Förvaltning	Medeltal elever		Budget 2025	PLAN 2026	PLAN 2027
Eckerö	23,5	6,6%	25 794	27 514	26 952
Hammarland	60,5	17,1%	66 406	66 819	62 327
Jomala	189,5	53,5%	208 000	204 387	202 703
Lemland	67,5	19,1%	74 090	79 172	88 156
Lumparland	13,0	3,7%	14 269	10 669	8 423
TOTALT	354,0	100,0%	388 560	388 560	388 560

KHS	Medeltal elever		Budget 2025	PLAN 2026	PLAN 2027
Eckerö	23,5	6,6%	400 374	427 063	418 347
Hammarland	60,5	17,1%	1 030 751	1 037 153	967 428
Jomala	189,5	53,5%	3 228 552	3 172 467	3 146 320
Lemland	67,5	19,1%	1 150 012	1 228 895	1 368 344
Lumparland	13,0	3,7%	221 484	165 596	130 734
TOTALT	354,0	100,0%	6 031 173	6 031 173	6 031 173

Gemensamma lärare	Enligt timfördelning	Budget 2025	PLAN 2026	PLAN 2027
Eckerö	33,33 %	19 124		
Hammarland	33,33 %	19 124		
Jomala	33,33 %	19 124		
Lemland	0,00 %	0	0	0
Lumparland	0,00 %	0	0	0
TOTALT	100,00 %	57 371		

Elevvård	Medeltal elever		Budget 2025	PLAN 2026	PLAN 2027
Eckerö	23,5	6,6%	13 026	13 894	13 611
Hammarland	60,5	17,1%	33 535	33 743	31 475
Jomala	189,5	53,5%	105 039	103 214	102 363
Lemland	67,5	19,1%	37 415	39 981	44 518
Lumparland	13,0	3,7%	7 206	5 388	4 253
TOTALT	354,0	100,0%	196 220	196 220	196 220

TRA	Medeltal elever	Budget 2025	Elevmedeltal 2026	PLAN 2026	Elevmedeltal 2027	PLAN 2027
Mariehamn	7,0	333 531	7,0	333 531	7,0	333 531
Eckerö	3,0	142 942	3,0	142 942	3,0	142 942
Föglö			0,0		0,0	
Hammarland	2,0	95 295	2,0	95 295	2,0	95 295
Jomala	12,0	571 768	12,0	571 768	12,0	571 768
Lemland	1,0	47 647	1,0	47 647	1,0	47 647
Lumparland	0,0	0	0,0	0	0,0	0
Finström	5,0	238 237	5,0	238 237	5,0	238 237
Geta	1,0	47 647	1,0	47 647	1,0	47 647
Saltvik	4,0	190 589	4,0	190 589	4,0	190 589
Sund	4,0	190 589	4,0	190 589	4,0	190 589
Vårdö	0,0	0	0,0	0	0,0	0
TOTALT	39,0	1 858 246	39,0	1 858 246	39,0	1 858 246

Specialfritidshemmet Tranan	Medeltal elever	Budget 2025	Elevmedeltal 2026	PLAN 2026	Elevmedeltal 2027	PLAN 2027
Mariehamn	5,0	96 556	5,0	96 556	5,0	96 556
Eckerö	2,0	38 622	2,0	38 622	2,0	38 622
Hammarland	1,0	19 311	1,0	19 311	1,0	19 311
Jomala	10,0	193 111	10,0	193 111	10,0	193 111
Lemland	1,0	19 311	1,0	19 311	1,0	19 311
Lumparland	0,0	0	0,0	0	0,0	0
Finström	4,0	77 244	4,0	77 244	4,0	77 244
Geta	0,0	0	0,0	0	0,0	0
Saltvik	3,0	57 933	3,0	57 933	3,0	57 933
Sund	2,0	38 622	2,0	38 622	2,0	38 622
Vårdö	0,0	0	0,0	0	0,0	0
TOTALT	28,0	540 711	28,0	540 711	28,0	540 711

	Allmän förvaltning	KHS	Elevvård	Gemensamma lärare	TRA	Specialfritidshemmet	Totalt
Eckerö	25 794	400 374	13 026	19 124	142 942	38 622	639 882
Hammarland	66 406	1 030 751	33 535	19 124	95 295	19 311	1 264 422
Jomala	208 000	3 228 552	105 039	19 124	571 768	193 111	4 325 593
Lemland	74 090	1 150 012	37 415	0	47 647	19 311	1 328 475
Lumparland	14 269	221 484	7 206	0	0	0	242 959
TOTALT	388 560	6 031 173	196 220	57 371	857 652	270 356	7 801 331

Fördelningsprinciper

De fastställda fördelningarna fastställs enligt gällande grundavtal för Södra Ålands högstadiestrikt 1.1.2008. Grundavtalet har reviderats 1.1.2021.

Kyrkby högstadieskola

Drifts- och finansieringsutgifterna med avdrag för drifts- och finansieringsinkomsterna fördelas i enlighet med medlemskommunernas elevantal i Kyrkby högstadieskola under ifrågavarande år.

Avskrivningarna enligt plan fördelas i enlighet med medlemskommunernas elevantal i Kyrkby högstadieskola under ifrågavarande år.

Gemensamma lärare

Kostnaden för av kommunalförbundet anställda gemensamma lärare som tjänstgör i medlemskommunernas lågstadieskolor fördelas enligt nyttjandegrad som är angiven i Kyrkby högstadieskolas godkända arbetsplan

Elev från annan kommun

Samtliga faståländska kommuner har kommit överens om ett avtal, från 1.1.2012, där grunderna för debitering för elev från annan kommun specificeras.

Träningsundervisningen

Drifts- och finansieringsutgifterna med avdrag för drifts- och finansieringsinkomsterna fördelas i enlighet med medlemskommunernas elevantal i Träningsundervisningen under ifrågavarande år.

Avskrivningarna enligt plan fördelas i enlighet med medlemskommunernas elevantal i Träningsundervisningen under ifrågavarande år.

Elev från annan kommun än medlemskommun (skärgården)

Utöver erläggande av verkliga driftskostnader i förhållande till elevantalet debiteras en hyreskostnad om 6.045 euro per elev/år. Är elev närvarande del av läsår beräknas kostnaderna i förhållande till antalet närvarodagar. Beslut av förbundsfullmäktige 1.1.2001.

Specialfritidshemsverksamhet

Drifts- och finansieringsutgifterna med avdrag för drifts- och finansieringsinkomsterna fördelas i enlighet med avtalskommunernas elevantal i specialfritidshemmet under ifrågavarande år.

Avskrivningarna enligt plan fördelas i enlighet med avtalskommunernas elevantal i specialfritidshemmet under ifrågavarande år.